



OPERAČNÍ PROGRAM  
LIDSKÉ ZDROJE  
A ZAMĚTNANOST

PODPORUJEME  
VAŠI BUDOUCNOST  
[www.esfcr.cz](http://www.esfcr.cz)

## Sociodemografická analýza správního obvodu obce s rozšířenou působností Přeštice





Tento dokument byl zpracován v rámci projektu:  
*Podpora udržitelnosti procesu plánování dostupnosti sociálních služeb  
na území ORP Přeštice, DSO Úhlava a mikroregionu Běleč  
fi nancovaného z prostředků Evropského sociálního fondu  
prostřednictvím Operačního programu lidské zdroje  
a zaměstnanost a státního rozpočtu ČR.*

Příjemcem dotace bylo  
Centrum pro komunitní práci západní Čechy  
([www.cpkp.cz](http://www.cpkp.cz))  
a partnerem bylo město Přeštice.

Zpracovatel:  
Centrum pro komunitní práci západní Čechy  
listopad 2011

## Obsah

<b>1.</b>	<b>Úvod .....</b>	<b>4</b>
1.1	Cíl sociodemografické analýzy .....	4
1.2	Sběr a analýza dat .....	4
<b>2.</b>	<b>Obecná charakteristika.....</b>	<b>5</b>
<b>3.</b>	<b>Obyvatelstvo .....</b>	<b>9</b>
3.1	Vývoj počtu obyvatel .....	9
3.2	Pohyb obyvatelstva.....	12
3.3	Věková struktura.....	15
3.4	Vzdělanostní struktura.....	17
3.5	Národnostní složení .....	18
<b>4.</b>	<b>Bydlení.....</b>	<b>19</b>
<b>5.</b>	<b>Ekonomická aktivita a nezaměstnanost.....</b>	<b>21</b>
5.1	Ekonomická aktivita .....	21
5.2	Trh práce ve správním obvodu .....	23
5.3	Aktivní politika zaměstnanosti.....	25
<b>6.</b>	<b>Zdravotnictví .....</b>	<b>26</b>
<b>7.</b>	<b>Školství .....</b>	<b>27</b>
<b>8.</b>	<b>Rodiny s dětmi .....</b>	<b>29</b>
<b>9.</b>	<b>Osoby se zdravotním postižením a senioři .....</b>	<b>32</b>
<b>10.</b>	<b>Osoby ohrožené sociálním vyloučením .....</b>	<b>34</b>
<b>11.</b>	<b>Kriminalita .....</b>	<b>36</b>
	<b>Zdroje .....</b>	<b>37</b>

## Úvod

### 1.1 Cíl sociodemografické analýzy

Sociodemografická analýza SO ORP<sup>1</sup> Přeštice mapuje stávající sociálně demografickou situaci, společenské jevy správního obvodu a trendy sociálního vývoje z nich vyplývající. Shromážděné informace slouží jako podklad pro potřeby a činnosti související s procesem komunitního plánování dostupnosti sociálních služeb na území SO ORP Přeštice.

### 1.2 Sběr a analýza dat

Základem pro vznik analýzy byl sběr, třídění a zpracování zejména sekundárních dat. Hlavními zdroji jsou Městský úřad Přeštice, Územně analytické a strategické podklady města Přeštice, Český statistický úřad, Úřad práce Plzeň-jih – Dislokované pracoviště Přeštice, Ministerstvo práce a sociálních věcí České republiky, Policie ČR.

Při práci s těmito daty je nutné brát v úvahu, že všechny sociální i demografické jevy se v čase mění, vznikají tak rozličné přehledy a souhrny rozdílné dle způsobu a frekvence sběru a zpracování dat. Vzhledem k tomu, že sběr některých dat probíhá pouze jednou za dekádu, vycházejí některé přehledy ze Sčítání lidu, domů, bytů z roku 2001. Nelze také opomenout, že některé jevy nejsou v podstatě vůbec statisticky sledovány.

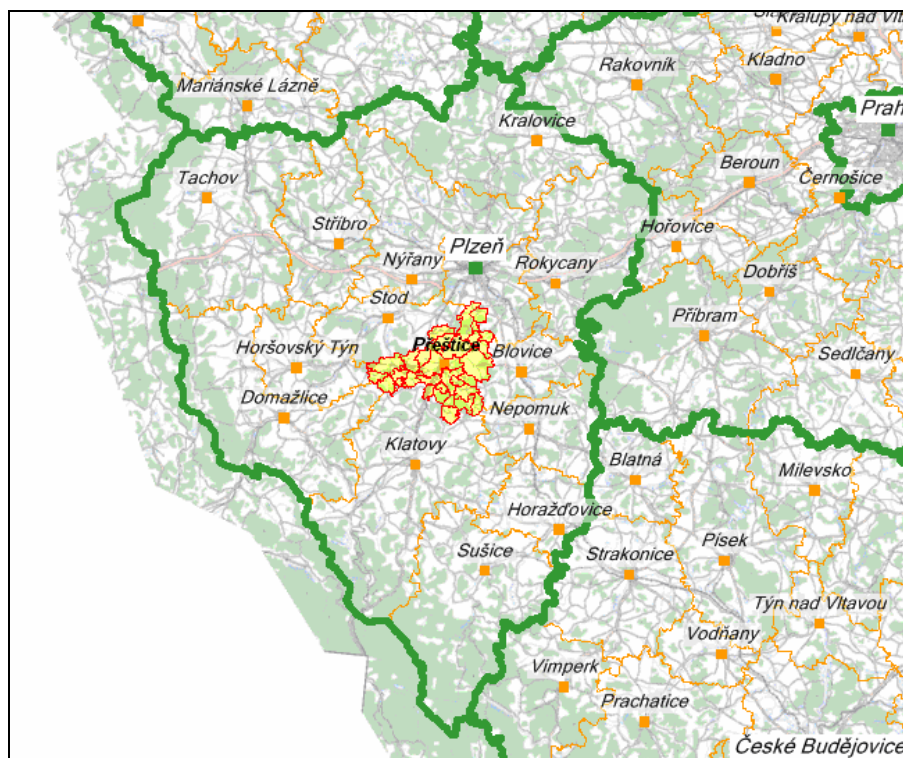
---

<sup>1</sup> SO ORP – Správní obvod obce s rozšířenou působností

## 2. Obecná charakteristika

Správní obvod obce s rozšířenou působností (dále jen SO ORP) Přeštice leží ve středu Plzeňského kraje v okrese Plzeň-jih zhruba 20 km jižně od Plzně. Sousedí se správními obvody Plzeň, Blovice, Nepomuk, Klatovy, Domažlice, Horšovský Týn a Stod, z nichž nejužší vazby má s ORP Plzeň na severu, ORP Klatovy na jihu, ORP Stod na západě a ORP Blovice na východě.

Obrázek č. 1: Okolí SO ORP Přeštice



Zdroj: Český statistický úřad

Území spadá do Plzeňské pahorkatiny. Venkovský charakter regionu příznivě ovlivňuje životní prostředí. Třetina území je pokryta lesy a mnoha vodními toky, nejvýznamnějším z nich je řeka Úhlava, která rozděluje region na západní část s bonitními půdami a nižším profilem, a na východní, lesnatější část se stoupajícím reliéfem. Nachází se zde přírodní rezervace teplomilné vzácné a chráněné květeny Zlín.

Zemědělství má v regionu významné postavení (podíl orné půdy přesahuje 75 %). K největším zaměstnavatelům patří Zemědělské družstvo Merklín u Přeštic a Lukrena a.s. Dolní Lukavice. Podle výsledků z posledního sčítání v roce 2001 našlo 32,7 % ekonomicky aktivního obyvatelstva uplatnění v průmyslu. V Přešticích působí dvě velké zahraniční firmy VISHAY ELEKTRONIC spol. s r.o. a IACG s.r.o., které zaměstnávají více jak 500 zaměstnanců. Výrazně zastoupeny jsou rovněž těžební suroviny (kaolin, stavební kámen, minerální barviva, cihlářské suroviny a další), navazující těžební průmysl v současnosti však spíše stagnuje a objevují se záměry na změny jeho využití. Tuto surovinovou základnu využívá pro výrobu obkladaček a dlaždic firma Lassesberger, a.s. (dříve Chlumčanské keramické závody). V registru ekonomických subjektů bylo ke konci roku 2009 evidováno 4 365 subjektů, z toho 3 554 fyzických osob. Míra registrované nezaměstnanosti, jež

v prosinci 2010 činila 7,7 %, je dlouhodobě nejnižší či druhá nejnižší v kraji, což je zapříčiněno velkými firmami, ale i blízkostí krajského města.

Silniční síť na území SO ORP Přeštice je poměrně hustá, severní výběžek území přetíná dálnice D5 Praha – Rozvadov, jednotlivé obce jsou propojeny silnicemi II. a zejména III. třídy. Hlavním tahem je silnice I/27 Plzeň – Klatovy – Železná Ruda, umožňující rychlý přesun obyvatel severo-jihním směrem, doplněná o systém silnic II. třídy napojených na silnice I/26 resp. I/28, umožňující rychlé spojení s centry sousedních ORP. Železniční síť je zastoupena tratí Plzeň – Klatovy – Železná Ruda a obsluhuje 4 obce (Borovy, Chlumčany, Lužany, Přeštice). Její dostupnost je tedy velmi malá a v daných obcích (kromě Chlumčan – zastávka u průmyslového závodu) nemůže konkurovat silniční dopravě. Dostupnost Přeštic ze všech obcí ve správním obvodu dosahuje maximálně 45 minut, dostupnost Plzně pak nanejvýš 1 hodinu.

Polovina obcí správního obvodu je vybavena vodovodem pro veřejnou potřebu, třetina obcí je plynofikována. Zdravotnická zařízení jsou v Chlumčanech, Merklíně, Nebílovech, Netunicích, Přešticích, Příchovicích a ve Štěnovicích.

Region se vyznačuje historickým a kulturním dědictvím, za zmínku stojí barokní zámek v Nebílovech svým významem daleko přesahující hranice území, zámky Lužany, Dolní Lukavice a zajímavé architektonicko-sakrální stavby v Přešticích, zejména jejich dominanta – národní kulturní památka Kostel Nanebevzetí Panny Marie. Oblast Přešticka se rovněž vyznačuje významnými rodáky, hudebním skladatelem Jakubem Janem Rybou a architektem, stavitelem a největším českým mecenášem Josefem Hlávkou.

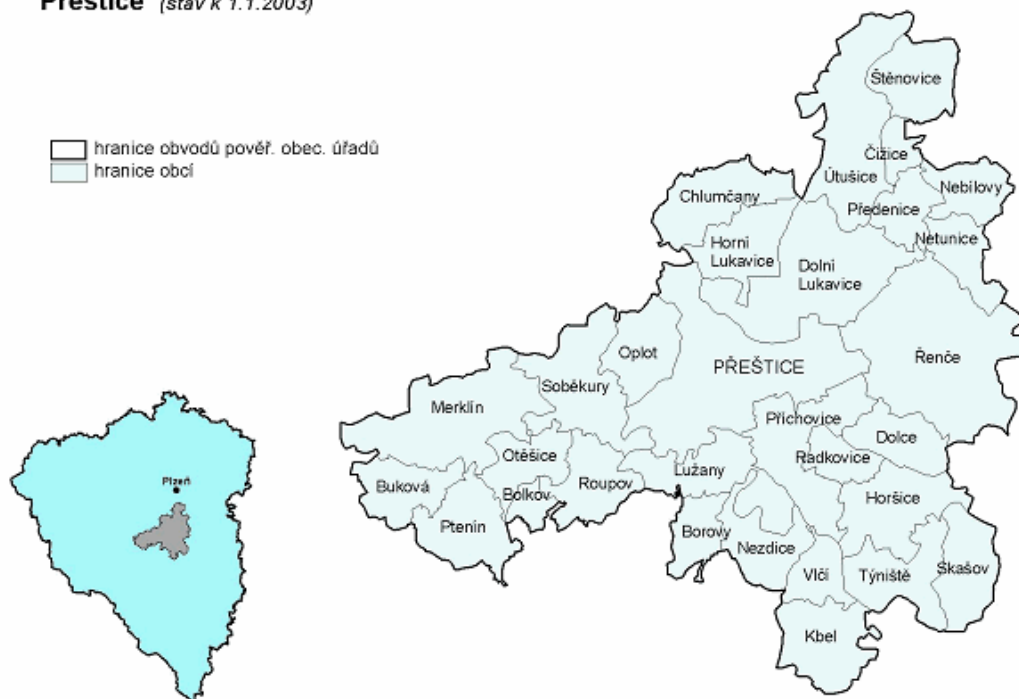
Součástí celého území ORP Přeštice je 30 obcí, 18 z nich se skládá pouze z jedné sídelní jednotky (Bolkov, Borovy, Buková, Čižice, Dolce, Horní Lukavice, Nebílovy, Netunice, Nezdice, Oplot, Otěšice, Předenice, Radkovice, Roupov, Skašov, Štěnovice, Týniště, Vlčí) a zbylých 12 vykonává správu nad základními sídelními jednotkami:

- **Dolní Lukavice** – Krasavce, Lišice, Snopoušovy, Dolní Lukavice
- **Horšice** – Újezd, Vitouň, Horšice
- **Chlumčany** – Hradčany, Chlumčany
- **Kbel** – Babice, Kbel, Malinec, Mečkov, Nová Ves, Lužanská Nová Ves
- **Lužany** – Dlouhá Louka, Lužany, Zelená Hora, Zelené
- **Merklín** – Kloušov, Lhota, Merklín
- **Přeštice** – Skočice, Zastávka, Žerovice, Vícov, Střížov, Bory, Na dlouhém, Pod kostelem, Přeštice – střed, Sídliště, U nádraží, V domkách, Za tratí, Zámostí
- **Příchovice** – Kucíny, Příchovice, Zálesí
- **Ptenín** – Ptenín, Újezdec
- **Řenče** – Háje, Knihy, Libákovice, Osek, Plevňov, Řenče, Vodokrty
- **Soběkury** – Horušany, Soběkury
- **Útušice** – Robčice, Útušice

V rámci těchto obcí je na 50 katastrálních území identifikováno 58 částí obcí<sup>2</sup>. Svou rozlohou (27 118 ha) je správní obvod pátým nejmenším v Plzeňském kraji, počtem obyvatel (21 859 osob) je šestým nejmenším a hustotou zalidnění (75,2 obyvateli/km<sup>2</sup>) je čtvrtým nejzaldněnějším. Rozlohou i počtem obyvatel se shodně podílí 3,6 % na hodnotách kraje.

**Obrázek č. 2. Administrativní mapa správního obvodu obce s rozšířenou působností Přeštice**

**Administrativní mapa správního obvodu Přeštice** (stav k 1.1.2003)



Zdroj: Český statistický úřad

<sup>2</sup> Část obce - evidenční sídelní jednotka se samostatnou řadou čísel popisných a evidenčních



**Tabulka č. 1: Základní údaje o obcích SO ORP Přeštice k 1. 1. 2010**

<b>Obce SO ORP Přeštice</b>	<b>Výměra (ha)</b>	<b>Počet obyvatel</b>	<b>z toho ve věku 15– 64 let</b>
Bolkov	182	58	31
Borovy	424	224	156
Buková	616	215	145
Čížice	264	514	350
Dolce	599	271	187
Dolní Lukavice	1 873	869	590
Horní Lukavice	730	394	270
Horšice	971	432	310
Chlumčany	904	2 422	1 706
Kbel	925	293	195
Lužany	944	650	430
Merklín	1 701	1 173	820
Nebílovy	526	332	240
Netunice	504	189	116
Nezdice	637	201	140
Oplot	688	344	241
Otěšice	557	152	105
Předenice	438	203	146
Přeštice	2 539	7 048	5 016
Příchovice	1 179	1 041	703
Ptenín	814	221	145
Radkovice	332	94	61
Roupov	708	250	164
Řenče	2 616	915	646
Skašov	722	239	162
Soběkury	1 185	618	444
Štěnovice	767	1 750	1 243
Týniště	810	52	36
Útušice	1 564	622	427
VIČÍ	398	73	45
<b>SO ORP Přeštice</b>	<b>27 177</b>	<b>21 859</b>	<b>15 270</b>

Zdroj: Český statistický úřad

Na části území SO ORP Přeštice vznikl v roce 2001 dobrovolný svazek obcí Mikroregion Přešticko za účelem dosažení společného cíle v rozvoji území. Většina obcí SO ORP Přeštice (kromě obcí Borovy, Čížice, Nebílovy, Netunice, Předenice, Štěnovice, Útušice) je zároveň součástí tohoto mikroregionu,

kteřý nepokřývá řádnou obec jiného správního obvodu. Obce Nebílovy, Netunice a Útuřice jsou součástí Mikroregionu Radyně.

Centrem správního obvodu Přeřtice je stejnojmenné město, které je zároveň největřím a nejvýznamněřím centrem okresu Plzeň-jih. Díky tomu, ře Přeřtice byly do r. 1960 okresním městem, jsou obce v jejich okolí po mnoho let v úzkém sociálním, kulturním a ekonomickém kontaktu. Dalšími významnými obcemi z hlediska řirřích vztahů jsou Chlumčany a řtěnovice, které se nacházejí při hranicích správního území a mají tak silněřší vazby na sousední ORP, ať již z hlediska dostupnosti služeb a pracovních příležitostí nebo potenciálu rozvojových oblastí s nadlokálním významem.

### 3. Obyvatelstvo

Na území správního obvodu Přeřtice řilo k 1. 1. 2010 celkem 21 859 obyvatel (z toho 49,96 % řen), z nichž více jak 30 % připadalo na centrum obvodu Přeřtice.

Správní obvod se skládá z 30 obcí, z nichž pouze Přeřtice převyšují svým počtem hranici 5 000 obyvatel. Více jak 2 000 obyvatel mají jen Chlumčany a více jak 1 000 obyvatel Merklín, Příchovice a řtěnovice. Nejvíce obcí (celkem 19) má méně než 500 obyvatel. Nejmenřimi obcemi jsou Týniřtě (52 obyvatel), Bolkov (58 obyvatel) a Vlčí (73 obyvatel).

**Tabulka ř. 2: Charakteristika správního obvodu dle velikostních skupin obcí k 1. 1. 2010**

Velikostní skupina obcí dle počtu obyvatel	Počet obcí	Obyvatelstvo	
		Počet	Podíl na ORP (%)
do 199	6	618	2,83
200–499	13	3 619	16,56
500–999	6	4 188	19,16
1 000–1 999	3	3 964	18,13
2 000–4 999	1	2 422	11,08
5 000 a více	1	7 048	32,24
<b>Obvod ORP celkem</b>	<b>30</b>	<b>21 859</b>	<b>100,00</b>

Zdroj: řeský statistický úřad

#### 3.1 Vývoj počtu obyvatel

Po druhé světové válce, během které dořlo k 17 % úbytku obyvatel, již populace správního obvodu nevyrovnala svoji původní velikost. Po roce 1989 nebyl z počátku vývoj obyvatelstva příliš příznivý, hodnoty vycházející ze SLDB<sup>3</sup> v roce 2001 byly od války nejnižří. Od té doby však do roku 2009 počet

<sup>3</sup> SLDB – řítání lidu, domů a bytů

obyvatel vzrostl o 10 % (2 103 osob). V roce 2009 bylo evidováno 21 859 obyvatel, což představovalo poválečné maximum. V rámci obvodu měl na příznivém populačním vývoji největší zásluhu vývoj v obci Štěnovice, kde se od roku 1991 do konce roku 2008 zvýšil počet obyvatel o 44 %.

V dále uvedených obcích dochází od poválečného období k postupnému zvyšování počtu obyvatel – Chlumčany (o 46 %), Čižice (o 40 %), Štěnovice (o 35 %) a Přeštice (o 32 %); k postupnému poklesu v obcích Bolkov (o 73 %), Vlčí (o 73 %), Týniště (o 69 %) a Otěšice (o 65 %).

**Tabulka č. 3: Vývoj počtu obyvatel obcí SO ORP Přeštice ve vybraných letech k 31. 12. 2010**

(údaje jsou přepočteny na územní strukturu platnou v roce 2010)

Obec/Rok	1930	1950	1961	1970	1980	1991	2001	2010	Index 2010/2001
Bolkov	211	144	136	127	111	61	54	58	107,4
Borovy	396	360	354	311	264	260	235	224	95,3
Buková	537	373	363	307	259	231	197	215	109,1
Čižice	367	422	442	438	410	413	411	514	125,1
Dolce	442	355	380	346	279	262	268	271	101,1
Dolní Lukavice	1 558	1 244	1 253	1 118	927	773	761	869	114,2
Horní Lukavice	630	540	528	467	412	383	348	394	113,2
Horšice	742	566	506	456	379	326	389	432	111,1
Chlumčany	1 655	1 468	1 605	2 342	2 501	2 275	2 381	2 422	101,7
Kbel	789	562	531	450	400	316	281	293	104,3
Lužany	1 079	927	862	848	731	665	673	650	96,6
Merklín	1 901	1 306	1 384	1 156	1 064	1 063	1 021	1 173	114,9
Nebílovy	395	347	363	344	323	306	330	332	100,6
Netunice	297	252	236	222	190	167	158	189	119,6
Nezdice	447	375	376	301	242	215	198	201	101,5
Oplot	596	431	434	395	388	338	331	344	103,9
Otěšice	435	326	279	230	201	162	156	152	97,4
Předenic	298	248	250	199	190	168	167	203	121,6
Přeštice	5 326	5 113	5 520	5 724	6 769	6 382	6 453	7 048	109,2
Příchovice	1 123	961	963	921	900	841	920	1 041	113,2
Ptenín	663	414	398	336	282	234	219	221	100,9
Radkovic	263	195	190	161	144	125	91	94	103,3
Roupov	606	415	421	374	319	253	252	250	99,2
Řenče	1 324	1 081	1 058	961	887	847	880	915	104,0
Skašov	493	405	393	320	270	250	228	239	104,8
Soběkury	839	655	659	640	601	606	576	618	107,3
Štěnovice	1 294	1 165	1 290	1 242	1 157	1 188	1 331	1 750	131,5
Týniště	168	105	106	80	61	57	49	52	106,1
Útušice	774	619	651	611	596	503	516	622	120,5

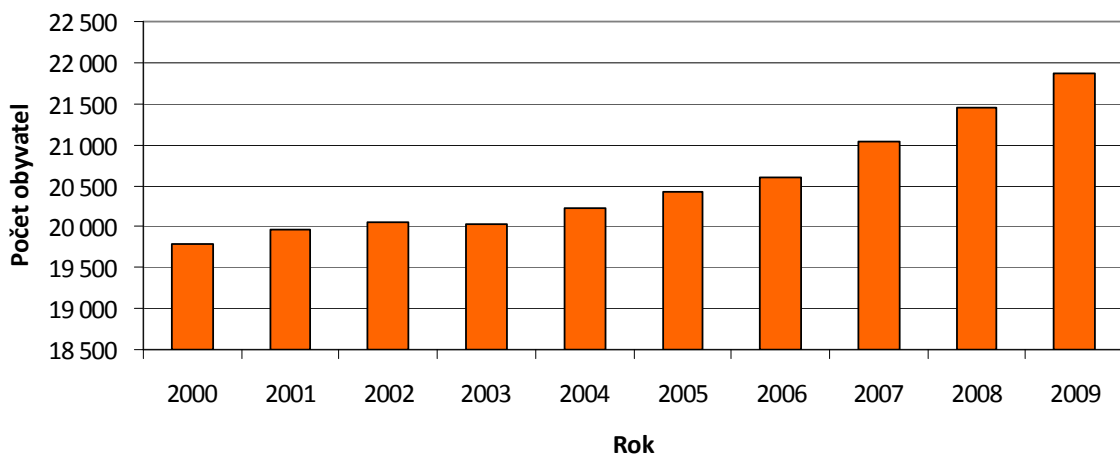
Vlčí	267	151	170	135	118	86	63	73	115,9
<b>SO ORP Přeštice</b>	<b>25 915</b>	<b>21 525</b>	<b>22 101</b>	<b>21 562</b>	<b>21 375</b>	<b>19 756</b>	<b>19 937</b>	<b>21 859</b>	<b>109,6</b>

Zdroj: Český statistický úřad

Vývoj počtu obyvatel je synergicky ovlivňován mnoha aspekty, např. přirozeným přírůstkem obyvatel, celkovým přírůstkem, mírou nezaměstnanosti, atraktivitou prostředí, kvalitou životního prostředí, hygienou prostředí, nabídkou využití volného času, dostupností vybavenosti, zdravotnictvím, školstvím a dalším.

Vývoj populace SO ORP Přeštice má od roku 2000 trvale vzrůstající tendenci a je velkou měrou ovlivněn migračním saldem, které několikanásobně převyšuje přirozený přírůstek. Od roku 2004 roste obyvatelstvo správního obvodu relativně výrazným tempem, od roku 2006 zhruba o 400 osob ročně. V letech 2007–2009 se do regionu přistěhovalo nejvíce osob za posledních 10 let, což nárůst výrazně posílilo. Největšího přírůstku obyvatel za posledních 10 let dosáhly obce Štěnovice (o 36 %), Čížice (o 25 %) a Předenice (o 21 %), naopak největšího úbytku pak obce Borovy (o 5 %) a Lužany (o 3 %).

**Graf č. 1: Vývoj počtu obyvatel SO ORP Přeštice v letech 2000–2009**



Zdroj: Český statistický úřad

Dle studie Prognóza vývoje obyvatelstva Plzeňského kraje<sup>4</sup> byl rok 2008 pravděpodobně rokem, ve kterém došlo k maximálnímu populačnímu růstu, který ale bude v dalších letech klesat. Silné populační ročníky generace 70. let minulého století nyní díky vlivu posunu věkové hranice pro zakládání rodiny dosahují maximální plodnosti. V nejbližších letech se tedy již nebude rodit více dětí než v roce 2008, počet narozených bude postupně klesat. Počet zemřelých bude pravděpodobně rovněž pozvolna klesat, nadále tak bude pokračovat příznivý trend zlepšování úmrtnostních poměrů a zvyšování střední délky života při narození. Migrační saldo bude i nadále hrát významnou roli v počtu obyvatel.

<sup>4</sup> Prognóza vývoje počtu obyvatelstva Plzeňského kraje. Praha: ÚRS PRAHA, a. s., 2009

Prognóza předpokládá, že do roku 2030 populace správního obvodu Přeštice mírně poroste (o více než 1 %), a to díky poloze v blízkosti krajského města. V tomto území se předpokládá největší demografický rozvoj a pokračování suburbanizačních tendencí. Počet obyvatel města Přeštice by měl vzrůst o více než 4 %. Růst obyvatelstva je předpokládán v první polovině prognózovaného období, po roce 2020 se očekává pokles obyvatelstva ve všech správních obvodech kraje.

**Tabulka č. 4: Prognóza vývoje počtu obyvatelstva ve správních obvodech ORP, POÚ a vybraných obcí SO ORP Přeštice v letech 1991–2030<sup>5</sup>**

SO ORP SO POÚ Vybrané obce	Počet obyvatelstva v roce							
	1991	2001	2008	2010	2015	2020	2025	2030
SO ORP Přeštice	19 756	19 937	21 453	21 868	22 499	22 415	22 303	22 158
SO POÚ Přeštice	19 756	19 937	21 453	21 868	22 499	22 415	22 303	22 158
Přeštice	6 382	6 453	6 877	7 065	7 283	7 271	7 250	7 217
Chlumčany	2 275	2 381	2 466	2 501	2 571	2 559	2 544	2 525
Štěnovice	1 188	1 331	1 712	1 758	1 811	1 806	1 799	1 790
Ostatní obce SO POÚ	9 911	9 772	10 398	10 544	10 834	10 779	10 710	10 626

Zdroj: Prognóza vývoje počtu obyvatelstva Plzeňského kraje

### 3.2 Pohyb obyvatelstva

Pohyb obyvatelstva se vyjadřuje celkovým přírůstkem/úbytkem obyvatel, který je dán součtem přirozené měny obyvatel (rozdíl živě narozených a zemřelých – přirozený přírůstek/úbytek) a migračního salda obyvatel (rozdíl přistěhovaných a vystěhovaných – migrační přírůstek/úbytek).

<sup>5</sup> Uvedená data jsou vyjádřena v absolutních hodnotách

Tabulka č. 5: Pohyb obyvatelstva obcí SO ORP Přeštice v roce 2009

	Stav k 1. 1.	Narození	Zemřelí	Přistěhovalí	Vystěhovalí	Přirozený přírůstek/úbytek	Saldo migrace	Přírůstek celkem	Stav k 31. 12.
Bolkov	56	2	0	2	2	2	-	2	58
Borovy	228	2	4	6	10	-2	-2	-4	224
Buková	210	2	2	4	6	0	5	5	215
Čížice	495	10	4	14	18	6	13	19	514
Dolce	280	3	3	6	9	0	-9	-9	271
Dolní Lukavice	840	15	5	20	25	10	19	29	869
Horní Lukavice	387	4	4	8	12	0	7	7	394
Horšice	432	1	4	5	9	-3	3	-	432
Chlumčany	2 466	25	26	51	77	-1	-43	-44	2 422
Kbel	292	2	2	4	6	0	1	1	293
Lužany	658	6	9	15	24	-3	-5	-8	650
Merklín	1 101	14	9	23	32	5	67	72	1 173
Nebílovy	328	6	4	10	14	2	2	4	332
Netunice	184	1	1	2	3	0	5	5	189
Nezdice	198	1	2	3	5	-1	4	3	201
Oplot	341	6	3	9	12	3	-	3	344
Otěšice	155	0	5	5	10	-5	2	-3	152
Předenice	187	3	1	4	5	2	14	16	203
Přeštice	6 877	71	68	139	207	3	168	171	7 048
Přichovice	1 025	9	11	20	31	-2	18	16	1 041
Ptenín	219	4	5	9	14	-1	3	2	221
Radkovice	88	3	1	4	5	2	4	6	94
Roupov	249	1	4	5	9	-3	4	1	250
Řenče	898	8	11	19	30	-3	20	17	915
Skašov	233	3	2	5	7	1	5	6	239
Soběkury	601	6	7	13	20	-1	18	17	618
Štěnovice	1 712	22	13	35	48	9	29	38	1 750
Týniště	51	0	0	0	0	0	1	1	52
Útušice	599	8	2	10	12	6	17	23	622
Vlčí	63	2	2	4	6	0	10	10	73
<b>SO ORP Přeštice</b>	<b>21 453</b>	<b>240</b>	<b>214</b>	<b>454</b>	<b>668</b>	<b>26</b>	<b>380</b>	<b>406</b>	<b>21 859</b>

Zdroj: Český statistický úřad

Na rozdíl od první se druhá polovina současné dekády vyznačuje přirozeným přírůstkem. Počet živě narozených dosáhl v letech 2008 až 2009 maxima celé dekády. Celkem 12 obcí obvodu zaznamenalo v roce 2009 přirozený přírůstek, naopak 11 obcí přirozený úbytek, v 7 obcích byla přirozená měna vyrovnaná.

**Tabulka č. 6: Vývoj přirozené měny obyvatelstva SO ORP Přeštice v letech 2000 až 2009**

	2000	2001	2002	2003	2004	2005	2006	2007	2008	2009
Živě narození	172	176	204	165	184	206	215	218	240	240
Zemřelí	204	207	221	221	212	193	175	180	218	214
<b>Přírůstek přirozený</b>	<b>-32</b>	<b>-31</b>	<b>-17</b>	<b>-56</b>	<b>-28</b>	<b>13</b>	<b>40</b>	<b>38</b>	<b>22</b>	<b>26</b>

Zdroj: Český statistický úřad

Vývoj migračního salda dosahoval ve všech letech uplynulé dekády kladných hodnot. K výraznému přírůstku stěhováním došlo v letech 2007 až 2009, tyto hodnoty tak měly rozhodující vliv na celkový počet populace. Migrační úbytek zaznamenaly v roce 2009 pouze 4 obce.

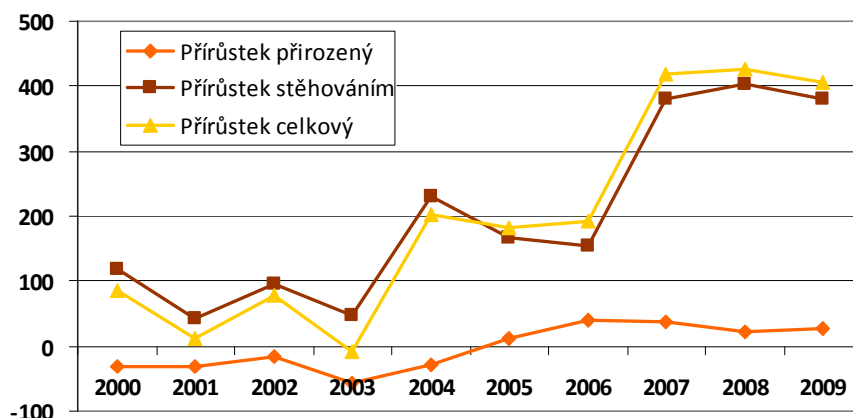
**Tabulka č. 7: Vývoj migrace obyvatel ve SO ORP Přeštice v letech 2000 až 2009**

	2000	2001	2002	2003	2004	2005	2006	2007	2008	2009
Přistěhovalí	368	343	399	393	464	484	531	751	781	759
Vystěhovalí	250	301	304	346	233	316	378	371	377	379
<b>Přírůstek stěhováním</b>	<b>118</b>	<b>42</b>	<b>95</b>	<b>47</b>	<b>231</b>	<b>168</b>	<b>153</b>	<b>380</b>	<b>404</b>	<b>380</b>

Zdroj: Český statistický úřad

Pohyb obyvatelstva regionu je po výkyvech v prvních letech dekády od roku 2007 téměř vyrovnaný. Míra migračního salda ovlivňuje celkový počet obyvatelstva více než míra přirozené měny obyvatelstva, což je patrné z grafu č. 2, a tím dochází k postupnému nárůstu počtu obyvatel.

**Graf č. 2: Celkový přírůstek obyvatel SO ORP Přeštice v letech 2000 až 2009**



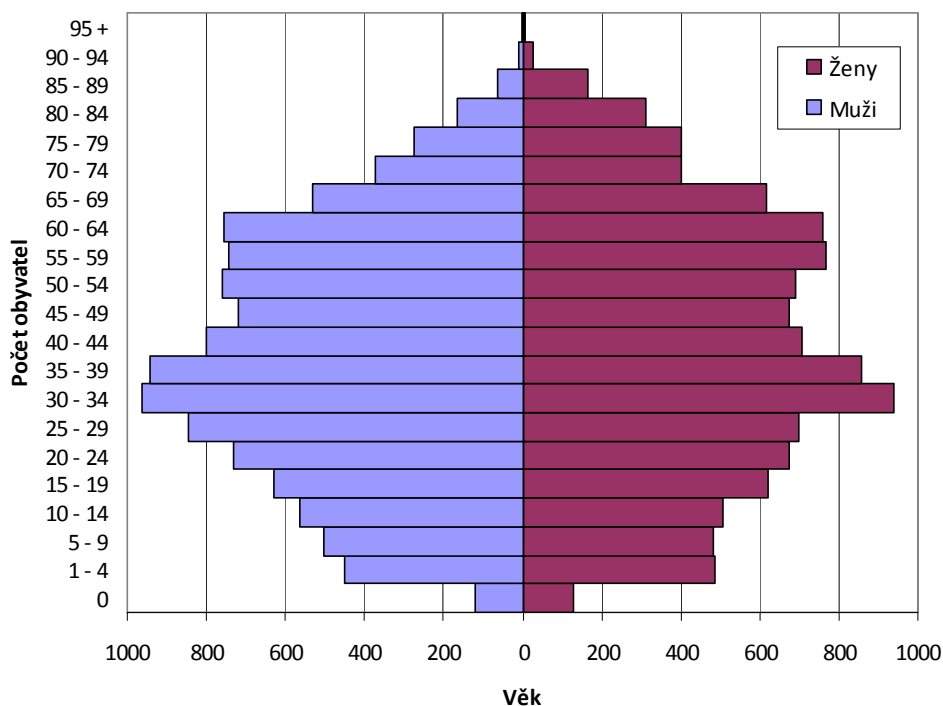
Zdroj: Český statistický úřad

### 3.3 Věková struktura

Základem přirozeného přírůstku je věková struktura obyvatelstva. Z tabulky č. 8 vyplývá, že v regionu narůstá podíl obyvatel postproduktivního věku, což kopíruje demografický vývoj v celé České republice. Předpoklady území pro přirozený přírůstek počtu obyvatel a tím omlazení populace jsou tím vyšší, čím je index stáří nižší než hodnota 100,00. Z tohoto hlediska se vývoj v posledních 10 letech ukazuje jako negativní, neboť tato hodnota neustále narůstá, v daném období tomu bylo o 13 %.

Z celkového počtu obyvatel v roce 2009 činil podíl dětí do 14 let 14,8 %, což je ovšem o 0,5 % méně než podíl obyvatel ve věku nad 65 let. Za posledních 10 let tak podíl dětí klesl o 1,7 %, zatímco podíl starších 65 let vzrostl o 0,8 %. Podíl produktivního obyvatelstva postupně narůstá. Nejpočetnější je v současné době zejména skupina třicátníků (silné ročníky 70. let minulého století).

**Graf č. 3: Věková struktura obyvatel SO ORP Přeštice k 31. 12. 2009**



Zdroj: Český statistický úřad

Rostoucí kvalita zdravotnické péče a zlepšující se životní styl jsou hlavními důvody prodloužení střední délky života. Průměrný věk obyvatel SO ORP Přeštice k 31. 12. 2009 dosahoval 40,5 let, muži se průměrně dožili 39,4 a ženy 41,6 let. Tyto hodnoty jsou téměř shodné s hodnotami Plzeňského kraje, jež činily 40,8 let průměrného věku, 39,5 let u mužů a 42,1 let u žen.



**Tabulka č. 8: Věkové složení obyvatelstva SO ORP Přeštice v letech 2000 až 2009**

	2000	2001	2002	2003	2004	2005	2006	2007	2008	2009
Stav obyvatel k 31. 12.	19 793	19 963	20 041	20 032	20 235	20 416	20 609	21 027	21 453	21 859
<i>v tom ve věku: 0–14</i>	3 265	3 232	3 225	3 158	3 122	3 126	3 082	3 138	3 137	3 242
15–64	13 658	13 812	13 897	13 960	14 165	14 312	14 484	14 763	15 072	15 270
65 +	2 870	2 919	2 919	2 914	2 948	2 978	3 043	3 126	3 244	3 347
Průměrný věk	39,1	39,4	39,5	39,8	39,9	40,1	40,4	40,4	40,5	40,5
Index stáří <sup>6</sup> (65 +/0–14 v %)	87,9	90,3	90,5	92,3	94,4	95,3	98,7	99,6	103,4	103,2

Zdroj: Český statistický úřad

Střední délka života (naděje dožití)<sup>7</sup> žen daných věkových kategorií žijících v SO ORP Přeštice je nejvyšší v Plzeňském kraji (81,3 let). U mužů (74,2 let) se pořadí v jednotlivých kategoriích liší, nicméně muži se obecně dožívají nižšího věku než ženy.

**Tabulka č. 9: Naděje dožití ve SO ORP Plzeňského kraje v období 2004 až 2008**

SO ORP Plzeňského kraje	Muži ve věku			Ženy ve věku		
	0	45	65	0	45	65
Blovice	74,1	30,6	14,8	77,7	33,5	16,3
Domažlice	72,7	29,8	14,3	79,8	35,8	18,1
Horažďovice	74,9	31,1	14,6	81,2	36,4	18,4
Horšovský Týn	73,0	29,2	13,3	79,1	34,8	17,4
Klatovy	73,8	30,8	14,8	79,8	35,9	18,1
Kralovice	72,8	29,7	14,0	77,7	34,0	16,3
Nepomuk	73,8	30,4	14,1	78,6	34,7	16,6
Nýřany	74,0	30,5	14,6	78,9	35,2	17,6
Plzeň	74,7	31,4	15,2	80,1	35,9	17,9
<b>Přeštice</b>	<b>74,2</b>	<b>30,9</b>	<b>14,7</b>	<b>81,3</b>	<b>36,7</b>	<b>18,6</b>
Rokycany	72,6	30,2	14,6	78,7	34,8	17,2
Stod	72,0	29,2	13,3	78,5	34,6	16,7
Stříbro	71,7	29,1	13,7	79,4	35,1	17,2
Sušice	72,9	29,8	14,2	79,0	35,1	17,3
Tachov	71,4	29,1	13,5	78,5	34,9	17,3

Zdroj: Český statistický úřad

<sup>6</sup> Index stáří – hodnota vyjadřující, kolik je v populaci obyvatel ve věku nad 60 let na 100 dětí ve věku 0–14 let.

<sup>7</sup> Střední délka života/naděje dožití – hypotetický údaj, který říká, kolika let by se člověk v daném věku dožil, pokud by úroveň a struktura úmrtnosti zůstala stejná jako v daném roce. Konstruuje se odděleně za muže a ženy a za nižší územní celky se počítá za pětileté kalendářní období z důvodu vyloučení nahodilých výkyvů.

Prognóza vývoje počtu obyvatelstva Plzeňského kraje vypracovaná do roku 2030 předpokládá stárnutí populace a snižování podílu osob produktivního věku (15–64 let) oproti osobám starším 65 let i dětem do 15 let během celého prognózovaného období. Index ekonomického zatížení<sup>8</sup> poroste ze stávajících 41 na zhruba 56 dětí a seniorů, kteří v roce 2030 připadnou na 100 osob v produktivním věku. To přinese značné nároky na ekonomicky aktivní obyvatelstvo. Ve správním obvodě by mělo do roku 2030 dojít k poklesu dětské složky, která tak bude představovat v průměru jen 60–66 obyvatel na 100 občanů seniorského věku.

**Tabulka č. 10: Předpokládaná věková struktura obyvatelstva SO ORP Přeštice a Plzeňského kraje v letech 2020 a 2030**

SO ORP, kraj	Podíl obyvatelstva v roce 2020 ve věku:			Podíl obyvatelstva v roce 2030 ve věku:			Počet obyvatelstva v roce 2030 celkem
	0–14	15–54	65 +	0–14	15–54	65 +	
Přeštice	15,6	64,4	19,9	13,9	63,3	22,7	22 158
Kraj celkem	14,9	65,1	20,0	13,2	64,0	22,8	574 510

Zdroj: Prognóza vývoje počtu obyvatelstva Plzeňského kraje

**Tabulka č. 11: Charakteristiky věkového složení obyvatelstva SO ORP Přeštice a Plzeňského kraje v letech 2008, 2020 a 2030**

SO ORP, kraj	Index stáří			Index ekonomického zatížení			Počet obyvatelstva v roce 2030 celkem
	2008	2020	2030	2008	2020	2030	
Přeštice	103,4	127,5	163,1	42,3	55,2	57,9	22 158
Kraj celkem	110,1	134,9	173,6	41,0	53,6	56,2	574 510

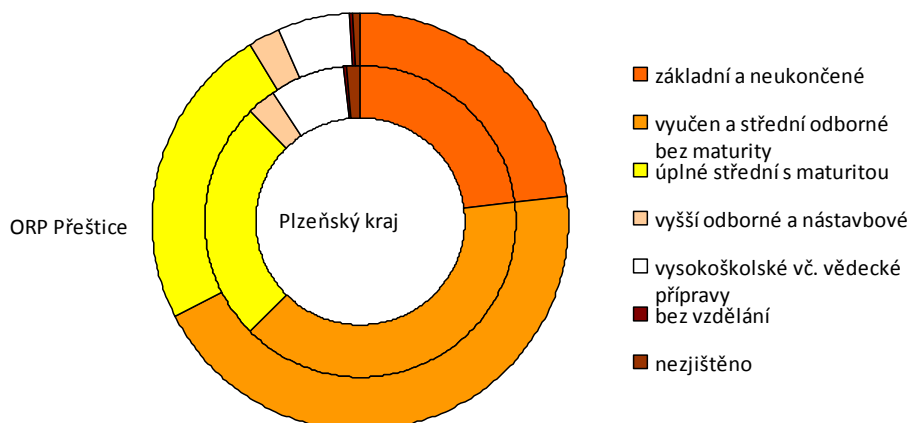
Zdroj: Prognóza vývoje počtu obyvatelstva Plzeňského kraje

### 3.4 Vzdělanostní struktura

Vzdělanostní struktura populace správního obvodu je nízká. Nejpočetněji je zastoupena skupina obyvatel vyučených a se středním odborným vzděláním bez maturity (44,5 %). Největší zastoupení této skupiny mají obce Roupov (52,1 %) a Vlčí (52,5 %). Počet osob pouze se základním vzděláním je shodný s počtem osob s úplným středním vzděláním (23,6 %). Nejvíce osob se základním vzděláním žije v obcích Bolkov (39,6 %) a Týniště (35,9 %), nejméně pak v Čížicích a Přešticích (19,3 %). Nejmenší počet osob s maturitou žije v Bolkově (7,5 %), největší naopak v Čížicích (29,6 %). Podíl vysokoškolsky vzdělaných se v jednotlivých obcích velmi liší, za SO ORP Přeštice činí 5,4 %, což je hodnota, která nedosahuje celorepublikového ani krajského průměru. Obcí s výrazným podílem vysokoškolsky vzdělaných jsou Čížice (8,3 %) a Útušice (8,1%), s malým pak obce Dolní Lukavice (1,7 %) a Bolkov (1,9 %). Nejvzdělanější obcí obvodu jsou Čížice.

<sup>8</sup> Index ekonomického zatížení – úhrn počtu obyvatel ve věku 0–14 let a 65 a více let na 100 obyvatel ve věku 15–64 let

**Graf č. 4: Obyvatelstvo patnáctileté a starší SO ORP Přeštice a Plzeňského kraje podle nejvyššího ukončeného vzdělání v roce 2001**



Zdroj: Český statistický úřad – Sčítání lidu, domů a bytů 2001

### 3.5 Národnostní složení

Vyjádření příslušnosti k určité národnosti má pouze deklaratorní povahu, neboť se jedná o vyslovení vlastního přesvědčení. Národnost je jedním z údajů, které se získávají pouze při sčítání lidu, jež probíhá jednou za 10 let. Nejnovější dostupná data jsou tak pouze z roku 2001.

Území správního obvodu se vyznačuje většinovým zastoupením osob české národnosti (97,7 % obyvatel). Další osoby se přihlásily k národnosti slovenské (0,66 %) a německé (0,2 %).

**Tabulka č. 12: Národnostní složení obyvatel SO ORP Přeštice a Plzeňského kraje v roce 2001**

	Obyv. celkem	v tom národnost							
		česká	moravská	slovenská	romská	polská	německá	ostatní	nezjištěná
Plzeňský kraj	550 688	524 396	880	7 773	599	327	2 040	5 346	9 279
<b>SO ORP Přeštice</b>	<b>19 937</b>	<b>19 475</b>	<b>9</b>	<b>131</b>	<b>1</b>	<b>5</b>	<b>44</b>	<b>117</b>	<b>155</b>

Zdroj: Český statistický úřad – Sčítání lidu, domů a bytů 2001

#### 4. Bydlení

V roce 2001 bylo na území správního obvodu evidováno celkem 4 703 trvale obydlených domů, z nichž 4 406 bylo rodinných (93,7 %). Trvale obydlených bytů bylo v témže roce evidováno 7 389, 5 292 z nich v rodinných domech (71,6 %). Zatímco počet trvale obydlených domů mezi roky 1991 a 2001 klesl o 21, počet obydlených bytů za stejné období vzrostl o 338. Většina obydlených domů byla postavena v 60. letech minulého století, jejich průměrné stáří dosahuje 44 let. K rekreaci je využívána čtvrtina neobydlených domů a zhruba pětina neobydlených bytů.

**Tabulka č. 13: Domovní fond ve SO ORP Přeštice a města Přeštice v roce 2001**

	Trvale obydlené domy						Neobydlené domy		
	1970	1980	1991	2001	z toho rodinné domy		průměrné stáří domu v letech	celkem	z toho sloužící k rekreaci
					počet	v %			
ORP Přeštice	5 126	5 014	4 724	4 703	4 406	93,7	46,1	1 363	784
Přeštice	1 138	1 148	1 084	1 082	929	85,9	43,9	178	50

Zdroj: Český statistický úřad – Sčítání lidu, domů a bytů 2001

**Tabulka č. 14: Bytový fond ve SO ORP Přeštice a města Přeštice v roce 2001**

	Trvale obydlené byty						Neobydlené byty		
	1970	1980	1991	2001	z toho v rodinných domech		celkem	z toho	
					počet	v %		sloužící k rekreaci	obydlené přechodně
ORP Přeštice	6 746	7 379	7 051	7 389	5 292	71,6	1 666	801	227
Přeštice	1 931	2 388	2 324	2 469	1 175	47,6	289	51	70

Zdroj: Český statistický úřad – Sčítání lidu, domů a bytů 2001

Mezi roky 1998 a 2007 bylo ve správním obvodu dokončeno 863 bytů, z nichž 478 v rodinných domech (55,4 %), 195 v bytových domech (22,6 %) a 13 v domech s pečovatelskou službou a domovech – penzionech (1,5 %), což dle jednotlivých obcí správního obvodu činilo 3 dokončené byty na 1 000 obyvatel za rok. Nejvíce bytů bylo v daném období dokončeno v Přešticích (304) a ve Štěnovicích (219), nejméně pak v Bolkově a Radkovicích (1), v Netunicích a Týništi nebyl dokončen žádný byt. Největší počet bytů byl v daném období dokončen v letech 2002 a 2006, což je dáno dostavením bytových domů.

**Tabulka č. 15: Základní údaje o dokončených domech a bytech ve SO ORP Přeštice dle územní struktury v letech 1998 až 2007**

	1998 <sup>9</sup>	1999	2000	2001	2002	2003	2004	2005	2006	2007
<b>Dokončené budovy</b>	<b>32</b>	<b>46</b>	<b>54</b>	<b>73</b>	<b>67</b>	<b>59</b>	<b>49</b>	<b>72</b>	<b>75</b>	<b>52</b>
<i>v tom:</i>										
<i>rodinné domy</i>	25	33	43	54	45	39	31	59	62	41
<i>bytové domy</i>	-	-	-	-	3	4	-	-	5	1
<b>Dokončené byty</b>	<b>33</b>	<b>57</b>	<b>65</b>	<b>86</b>	<b>124</b>	<b>95</b>	<b>64</b>	<b>85</b>	<b>162</b>	<b>92</b>
<i>v tom:</i>										
<i>v rodinných domech</i>	26	37	54	59	49	46	33	67	63	44
<i>v bytových domech</i>	-	-	-	-	55	32	-	-	80	28
<i>v domech s pečovatelskou službou a domovech - penziencech</i>	-	-	-	-	-	-	13	-	-	-
<i>v nebytových objektech</i>	-	2	1	5	2	2	1	-	-	2
Podíl dokončených bytů (%):										
napojených na kanalizační síť	51,5	70,2	61,5	75,6	76,6	78,9	75,0	71,8	84,0	75,0
s žumpou	48,5	29,8	36,9	18,6	23,4	16,8	18,8	24,7	11,7	22,8
s vlastní ČOV	.	.	1,5	5,8	0,0	4,2	6,3	3,5	4,3	2,2
připojených na plynovodní síť	54,5	57,9	60,0	75,6	81,5	83,2	85,9	80,0	90,7	81,5
bez přívodu plynu	36,4	36,8	35,4	22,1	17,7	15,8	14,1	18,8	9,3	18,5
s vytápěním centrálním domovním	87,9	71,9	96,9	83,7	73,4	72,6	95,3	98,8	42,0	55,4
s vytápěním centrálním dálkovým	0,0	0,0	0,0	0,0	0,0	0,0	0,0	0,0	0,0	2,2
s vytápěním lokálním	6,1	26,3	1,5	12,8	25,8	26,3	4,7	1,2	58,0	42,4
Průměr. obytná plocha 1 bytu (m <sup>2</sup> )	83,7	77,1	82,4	78,6	65,3	76,7	76,4	77,7	61,1	71,0

Zdroj: Český statistický úřad

<sup>9</sup> Do počtu dokončených bytů celkem nejsou v roce 1998 zahrnuty dokončené byty v domech s pečovatelskou službou a domovech – penziencech, v nebytových objektech a byty vzniklé stavebními úpravami nebytových prostorů.

## 5. Ekonomická aktivita a nezaměstnanost

### 5.1 Ekonomická aktivita

Sociální situaci na Přešticku výrazně ovlivňují možnosti zaměstnání přímo v Přešticích. V roce 2008 zde působilo celkem 4 310 ekonomických subjektů, převažovaly oblasti velkoobchodu a maloobchodu (23 %), zpracovatelského průmyslu (15 %) a stavebnictví (14 %).

**Tabulka č. 16: Ekonomické subjekty SO ORP Přeštice podle převažující činnosti CZ-NACE<sup>10</sup>  
k 31. 12. 2008**

Obec	Celkem	z toho odvětví																	
		Zemědělství, lesnictví a rybníctví	Zpracovatelský průmysl	Výroba a rozvod elektřiny, plynu, tepla a klimatizovaného vzduchu	Zásobování vodou, činnosti související s odpadními vodami, odpady a sanace	Stavebnictví	Velkoobchod a maloobchod, opravy a údržba motorových vozidel	Doprava a skladování	Ubytování, stravování a pohostinství	Informační a komunikační činnosti	Peněžnictví a pojišťovnictví	Činnost v oblasti nemovitostí	Profesní, vědecké a technické činnosti	Administrativní a podpůrné činnosti	Veřejná správa a obrana, povinn. soc. zabezpečení	Vzdělávání	Zdravotnictví a sociální péče	Kulturní, zábavní a rekreační činnost	Ostatní činnosti
Bolkov	8	3	-	-	-	1	2	-	-	-	-	-	-	-	2	-	-	-	-
Borovy	32	2	4	-	-	1	10	-	1	-	1	-	2	-	2	2	-	2	5
Buková	49	4	6	-	-	10	12	-	3	-	1	-	2	2	2	-	-	-	6
Čížice	92	4	5	1	2	9	22	5	8	1	7	1	11	-	2	1	-	1	11
Dolce	58	3	9	1	1	16	14	1	4	-	-	-	1	-	2	-	-	1	5
Dolní Lukavice	162	26	21	1	-	26	33	4	3	1	6	1	13	3	5	2	-	3	13
Horní Lukavice	70	5	18	-	-	10	12	4	6	-	1	-	6	1	2	1	-	2	2
Horšice	83	11	20	-	1	15	14	5	2	1	4	-	3	-	3	1	-	1	2
Chlumčany	401	13	60	1	1	79	102	23	12	2	3	22	27	5	2	7	4	10	25
Kbel	53	9	9	-	-	9	11	-	1	-	2	1	2	1	3	1	-	2	2
Lužany	120	18	16	1	1	9	31	3	5	3	2	-	13	-	4	3	-	2	9
Merklín	212	36	29	-	-	38	35	8	8	2	2	1	18	5	3	3	2	6	15
Nebílovy	68	9	13	-	-	8	12	3	4	1	4	-	6	1	2	-	-	2	3
Netunice	33	1	5	1	1	5	6	5	1	-	2	-	-	-	2	1	-	-	3
Nezdice	30	2	1	-	-	1	10	-	1	1	1	-	3	2	2	-	1	4	1
Oplot	63	12	12	-	1	12	8	-	1	-	-	-	7	1	2	1	-	4	2
Otěšice	28	7	6	-	-	3	2	1	1	-	-	-	1	2	1	-	-	1	3
Předenice	50	12	5	1	-	5	8	2	5	-	2	1	5	-	2	-	-	2	-
<b>Přeštice</b>	<b>1 505</b>	<b>81</b>	<b>235</b>	<b>4</b>	<b>15</b>	<b>187</b>	<b>403</b>	<b>74</b>	<b>64</b>	<b>13</b>	<b>42</b>	<b>46</b>	<b>123</b>	<b>27</b>	<b>4</b>	<b>22</b>	<b>29</b>	<b>24</b>	<b>95</b>

<sup>10</sup> Kód NACE – Klasifikace ekonomických činností dle Českého statistického úřadu (<http://www.nace.cz/>)

Příchovice	196	23	37	-	-	29	45	3	11	1	4	2	12	6	4	2	-	4	12
Ptenín	49	8	8	-	-	8	5	2	5	-	2	-	2	-	2	-	-	1	6
Radkovice	23	1	2	1	1	3	3	2	3	-	1	-	-	2	1	-	-	1	2
Roupov	59	11	9	2	1	6	10	2	5	1	2	1	2	-	2	-	-	1	3
Řenče	186	26	27	-	-	34	38	12	4	-	2	3	16	4	3	1	-	4	11
Skašov	50	10	10	-	-	5	8	2	3	2	1	-	3	1	2	-	-	-	3
Soběkury	112	24	18	-	-	12	20	8	3	1	2	-	8	-	2	-	-	2	12
Štěnovice	375	38	47	1	5	50	81	15	12	6	9	9	46	7	2	6	10	3	25
Týniště	10	2	2	-	-	-	2	-	1	-	-	1	-	-	2	-	-	-	-
Útušice	123	24	20	1	-	12	27	6	4	1	4	-	12	-	3	1	-	1	6
Vlčí	10	2	1	-	-	2	1	-	-	-	-	-	-	1	2	1	-	-	-
<b>SO ORP celkem</b>	<b>4 310</b>	<b>427</b>	<b>655</b>	<b>16</b>	<b>30</b>	<b>605</b>	<b>987</b>	<b>190</b>	<b>181</b>	<b>37</b>	<b>107</b>	<b>89</b>	<b>344</b>	<b>71</b>	<b>72</b>	<b>56</b>	<b>46</b>	<b>84</b>	<b>282</b>

Zdroj: Český statistický úřad

Struktura ekonomických subjektů z hlediska velikosti/počtu zaměstnanců se v roce 2006 vyznačovala (pokud nepočítáme subjekty s neuvedeným počtem) převahou subjektů bez zaměstnanců (34,4 %). Následovaly malé subjekty do 19 zaměstnanců (8,9 %). Obecně, logicky, nejvíce subjektů sídlilo v Přešticích, Chlumčanech a Štěnovicích.

Míra ekonomické aktivity je definována jako podíl počtu zaměstnaných a nezaměstnaných k počtu všech osob starších 15 let v procentech. Na území správního obvodu žije celkem 10 220 ekonomicky aktivních osob. Největší míru ekonomické aktivity obyvatel zaznamenaly obce Chlumčany (51 %) a Radkovice (50 %), nejmenší pak obec Čižice (39 %). Dle podrobné struktury ekonomické aktivity obyvatelstva vycházející ze SLDB 2001 pracovalo nejvíce osob v průmyslu a stavebnictví (45 %), viz tabulka č. 18.

**Tabulka č. 17: Ekonomická aktivita obyvatelstva SO ORP Přeštice a města Přeštice v roce 2001**

	Ekonomicky aktivní celkem	v tom				Ekonomicky neaktivní celkem	z toho	
		zaměstnané osoby			neza- městnaní		nepracující důchodci	žáci, studenti a učni
		celkem	z toho					
			pracující důchodci	ženy na mateřské dovolené				
ORP Přeštice	10 220	9 740	267	168	480	9 642	4 707	3 195
Přeštice	3 429	3 279	98	61	150	3 006	1 396	1 022

Zdroj: Český statistický úřad – Sčítání lidu, domů a bytů 2001

**Tabulka č. 18: Ekonomicky aktivní obyvatelstvo SO ORP Přeštice a města Přeštice podle odvětví ekonomické činnosti v roce 2001**

	Ekonomicky aktivní		v tom podle odvětví ekonomické činnosti						
	celkem	z toho ženy	zemědělství, lesnictví a rybolov	průmysl	stavebnictví	obchod a opravy	doprava, telekomunikace	ostatní odvětví	nezjištěno
ORP Přeštice	10 220	4 479	934	3 347	1 276	897	696	2 629	441
Přeštice	3 429	1 547	187	1 100	397	324	276	981	164

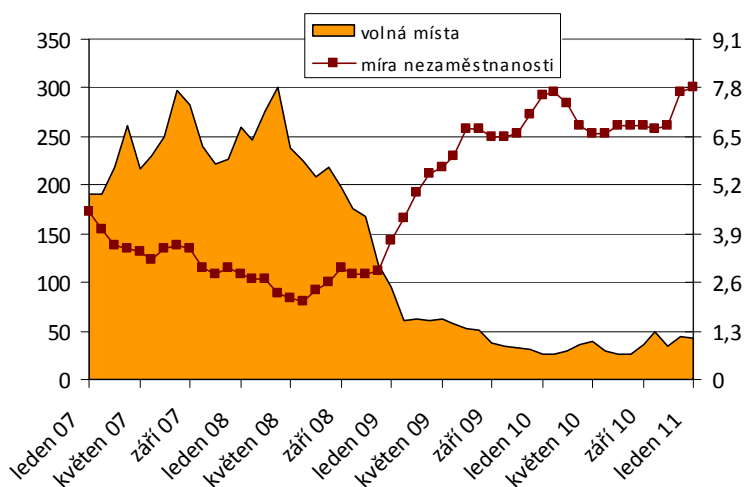
Zdroj: Český statistický úřad – Sčítání lidu, domů a bytů 2001

## 5.2 Trh práce ve správním obvodu

Trh práce a míra nezaměstnanosti správního obvodu jsou ovlivněny stabilitou podnikatelského prostředí, dobrou dostupností krajského města, ochotou obyvatel dojíždět za prací a bytovou výstavbou. Míra registrované nezaměstnanosti SO ORP Přeštice je v rámci Plzeňského kraje dlouhodobě nejnižší, ačkoliv rok 2009 byl ve znamení značného nárůstu tohoto ukazatele (7,3 %, Plzeňský kraj – 9,2 %) vzhledem k začínající ekonomické krizi. Hodnota v jednotlivých obcích území koreluje s nedostatečným infrastrukturním vybavením obcí (Týniště – 38,1 %, Skašov – 13,8 %, Borovy – 10,2 %), naopak nízkou míru vykazují obce rozvinuté, průmyslové, dobře dostupné (Chlumčany, Přeštice). To vše je však nutné zohlednit velikostí obce, kdy nelze z hlediska zaměstnanosti srovnávat výrazně diferencované území Přeštic s lokálními specifiky např. Bukové, Nezdic a dalších obcí. V prosinci roku 2010 činila v obvodu míra nezaměstnanosti 7,7 %. Nejvyšší míru vykazovaly obce Dolce (18,3 %), Dolní Lukavice (14,2 %) a Skašov (13,8 %), kde zároveň není k dispozici žádné volné pracovní místo.



**Graf č. 5: Vývoj nezaměstnanosti a počtu volných pracovních míst v SO ORP Přeštice v letech 2007 až 2010**



Zdroj: Ministerstvo práce a sociálních věcí ČR

Počet žen ucházejících se o zaměstnání během let 2006 až 2008 klesal, stejně tak počet osob starších 50 let a osob evidovaných více než 12 měsíců. Mezi uchazeči bylo v roce 2009 hlášeno 77 osob se zdravotním postižením.

**Tabulka č. 19: Uchazeči o zaměstnání SO ORP Přeštice k 31. 12. v letech 2006–2008**

Správní obvod obce s rozšířenou působností	Z uchazečů o zaměstnání celkem											
	ženy			absolventi škol			ve věku 50 a více let			v evidenci více než 12 měsíců		
	2006	2007	2008	2006	2007	2008	2006	2007	2008	2006	2007	2008
Přeštice	253	197	171	31	21	31	149	110	98	112	76	52

Zdroj: Ministerstvo práce a sociálních věcí ČR

**Tabulka č. 20: Uchazeči o zaměstnání SO ORP Přeštice dle věku v roce 2009**

Věk	Počet uchazečů
Do 19 let	56
20–29 let	187
30–39 let	184
40–49 let	142
50–59 let	161
60 a více let	16

Zdroj: Český statistický úřad

**Tabulka č. 21: Struktura uchazečů o zaměstnání SO ORP Přeštice dle vzdělání v roce 2009**

Vzdělání	Počet uchazečů
Neúplné základní	2
Základní	165
Nižší střední odborné	28
Střední odborné s výučním listem	329
Střední nebo střední odborné bez maturity i výučního listu	7
Úplné střední všeobecné	11
Úplné střední odborné s vyučením i maturitou	31
Úplné střední odborné s maturitou (bez vyučení)	128
Vyšší odborné a vysokoškolské	41
Absolventi škol	59

Zdroj: Český statistický úřad

### 5.3 Aktivní politika zaměstnanosti

Nástroje APZ<sup>11</sup> určenými k umístění uchazečů o zaměstnání bude oddělení trhu práce podporovat uchazeče o zaměstnání, kteří pro své individuální charakteristiky nemohou bez použití nástroje APZ nalézt vhodné zaměstnání.

**Nástroje, jimiž je realizována aktivní politika zaměstnanosti úřadu práce, jsou zejména:**

- a) rekvalifikace;
- b) veřejně prospěšné práce;
- c) společensky účelná pracovní místa;
- d) příspěvek na zapracování;
- e) příspěvek při přechodu na nový podnikatelský program;
- f) poradenství pro volbu povolání;
- g) poradenství pro zprostředkování vhodného zaměstnání;
- h) poradenství při výběru vhodných nástrojů aktivní politiky zaměstnanosti;
- ch) posuzování osobnostních předpokladů pracovní a bilanční diagnostikou;
- i) poradenství s využitím poradenských programů zaměřených na techniky vyhledávání zaměstnání a na další aktivity směřující k pracovnímu uplatnění fyzické osoby na trhu práce.

#### **Program Cesta**

Jedná se o program regionálního charakteru na podporu zaměstnanosti osob starších 50 let, kteří mají vzhledem ke svému věku ztížené uplatnění na trhu práce, předkládaný Úřadem práce Plzeň-jih.

<sup>11</sup> APZ – aktivní politika zaměstnanosti

Cílem programu je opětovné a včasné začlenění těchto osob zpět na trh práce s cílem prevence rizika vzniku dlouhodobé nezaměstnanosti. Je určen subjektům se sídlem v okrese Plzeň-jih i mimo něj. Místem realizace programu mohou být kromě okresu Plzeň-jih taktéž jiné regiony České republiky. V praxi se jedná o poskytnutí finančního příspěvku zaměstnavatelům, kteří zaměstnávají osoby z uvedené věkové kategorie.

## 6. Zdravotnictví

Na území správního obvodu Přeštice působí 13 ordinací praktického lékaře pro dospělé, 5 ordinací praktického lékaře pro děti a dorost, 11 stomatologických ordinací a 17 odborných ordinací (alergologická, interní, psychiatrická, onkologická, dermatovenerologická, gastroenterologická, oční, plicní, interní, ORL<sup>12</sup>, mamografická, ortodontická, ortopedická, urologická, diabetologická, chirurgicko-traumatologická, neurologická). Dále zde působí 5 lékáren, na jednu lékárnu tak připadá téměř 5 tisíc obyvatel. Rychlou lékařskou pomoc, dopravní zdravotnickou službu a zdravotnickou asistenci poskytuje Dopravní a záchranná služba Přeštice s.r.o. sídlící v Přešticích.

**Tabulka č. 22: Vybavení SO ORP Přeštice vybranými druhy zdravotnických zařízení**

Zařízení	Počet	Obec
Samostatné ordinace praktického lékaře pro dospělé	13	Chlumčany, Merklín, Nebílovy, Netunice, Přeštice, Štěnovice
Samostatné ordinace praktického lékaře pro děti a dorost	5	Chlumčany, Přeštice, Štěnovice
Samostatná stomatologická ordinace	11	Chlumčany, Merklín, Přeštice, Štěnovice
Samostatná gynekologická ordinace	3	Chlumčany, Přeštice, Štěnovice
Samostatná ordinace lékaře specialisty	17	Přeštice
Samostatné nelékařské zařízení (rehabilitace)	1	Přeštice
Domácí zdravotní péče	1	Chlumčany
Samostatná stomatologická laboratoř	3	Nebílovy, Přeštice, Příchovice
Samostatná odborná laboratoř (radiodiagnostická, biochemická)	2	Přeštice
Záchranná služba	1	Přeštice
Lékárna	5	Chlumčany, Přeštice, Štěnovice

Zdroj: Registr zdravotnických zařízení<sup>13</sup>

<sup>12</sup> ORL – otorinolaryngologie (ušní, nosní, krční choroby)

<sup>13</sup> [on-line, 06-01-2011] <<https://snzr.uzis.cz/viewzz/rzz/>>

## 7. Školství

V roce 2009 žilo na území správního obvodu Přeštice 4 491 dětí mladších 19 let, z toho 3 307 dětí ve věku od 5 do 19 let. Početně nižší je skupina dětí ve věku 5 až 9 let, což je způsobeno nízkou porodností na přelomu století.

**Tabulka č. 23: Věková struktura dětí a mládeže v SO ORP Přeštice v letech 2008 až 2009**

Věková skupina / Období	2008	2009
0–4	1 088	1 184
5–9	972	986
10–14	1 077	1 072
15–19	1 299	1 249
<b>Celkem</b>	<b>4 436</b>	<b>4 491</b>

Zdroj: Český statistický úřad

Děti do 14 let se na celkové populaci správního obvodu v roce 2009 podílely 14,8 %. Nejvyšší hodnotu tohoto podílu zaznamenaly obce Netunice s 19,6 %, což je o 5 % více než podíl správního obvodu Vlčí (19,2 %) a Příchovice (18,0 %). Nejmenší hodnoty měly obce Roupov a Otěšice (shodně 11,2 %). Klesající tendenci ve vývoji počtu této věkové skupiny v první polovině současné dekády nahradil od roku 2006 pozvolný růst.

**Tabulka č. 24: Počet dětí do 14 let věku v obcích SO ORP Přeštice k 31. 12. 2009**

Věková skupina	Počet dětí	Podíl na celkovém počtu obyvatel obce (v %)
Bolkov	8	13,8
Borovy	30	13,4
Buková	30	14,0
Čížice	71	13,8
Dolce	33	12,2
Dolní Lukavice	138	15,9
Horní Lukavice	60	15,2
Horšice	69	16,0
Chlumčany	382	15,8
Kbel	35	11,9
Lužany	99	15,2
Merklín	189	16,1
Nebílovy	40	12,0
Netunice	37	19,6
Nezdice	29	14,4
Oplot	53	15,4

Otěšice	17	11,2
Předenice	30	14,8
Přeštice	982	13,9
Příchovice	187	18,0
Ptenín	29	13,1
Radkovice	12	12,8
Roupov	28	11,2
Řenče	126	13,8
Skašov	33	13,8
Soběkury	78	12,6
Štěnovice	296	16,9
Týniště	6	11,5
Útušice	101	16,2
Vlčí	14	19,2
<b>SO ORP Přeštice</b>	<b>3 242</b>	<b>14,8</b>

Zdroj: Český statistický úřad

Předškolní a základní vzdělání je na území SO ORP Přeštice zajištěno sítí 12 mateřských škol (Borovy, Dolní Lukavice, Horšice, Chlumčany, Lužany, Merklín, Oplot, Přeštice – Dukelská, Přeštice – Gagarinova, Příchovice, Skočice, Štěnovice), 9 základních škol (Dolní Lukavice, Horšice, Chlumčany, Lužany, Merklín, Přeštice, Řenče, Skočice, Štěnovice), 1 Základní speciální školou (Merklín), Základní uměleckou školou v Přešticích a 2 odloučenými pracovišti Základní umělecké školy Dobřany na ZŠ Chlumčany a Štěnovice. V Přešticích rovněž působí Dům dětí a mládeže nabízející pravidelné kroužky, příležitostné akce pro širokou veřejnost a výukové programy pro mateřské i základní školy.

Poradenství a preventivní služby dětem a žákům ve školách, v předškolních a školských zařízeních od 3 let do ukončení vzdělávání na střední škole poskytuje Pedagogicko-psychologická poradna Plzeň–pracoviště Plzeň-jih 3 dny v týdnu v prostorách ZŠ Přeštice.

## 8. Rodiny s dětmi

Informace o domácnostech a rodinách vycházejí ze Sčítání lidu, domů a bytů 2001. Tyto počty jsou tedy vzhledem k demografickým změnám, ke kterým za poslední dekádu došlo, ryze orientační.

**Tabulka č. 25: Rodiny a domácnosti SO ORP Přeštice v roce 2001**

	Rodiny celkem	z toho			Nerodinné domácnosti	Domácnosti jednotlivců	Cenzové domácnosti
		úplné rodiny		neúplné rodiny			
		žena ekonomicky aktivní	žena ekonomicky neaktivní				
<b>ORP Přeštice</b>	10996	5727	3495	1674	199	3999	15194

Zdroj: Český statistický úřad – Sčítání lidu, domů a bytů 2001

Na území správního obvodu je 2,7x více rodin než domácností jednotlivců. Nejvíce domácností jednotlivců bylo evidováno v obcích Týniště a Předence, v obci Vlčí tento počet dokonce převyšuje počet rodin. Naopak nejméně jich je v obci Vlčí (1 domácnost jednotlivce k 18 rodinám). Nejvíce neúplných rodin bylo zjištěno v obcích Otěšice, Radkovice a Chlumčany.

**Tabulka č. 26: Počet domácností a rodin v Přešticích v roce 2001**

	Celkem		Domácnosti dle počtu členů					Prům. počet členů
	počet	v %	1	2	3	4	5 a více	
<b>Hospodařící domácnosti celkem</b>	<b>2 653</b>	<b>100,0</b>	<b>692</b>	<b>819</b>	<b>567</b>	<b>474</b>	<b>101</b>	<b>2,43</b>
<i>v tom tvořené:</i>								
<i>1 cenzovou domácností</i>	2 630	99,1	692	819	567	466	86	2,41
<i>2 a více cenzovými domácnostmi</i>	23	0,9	-	-	-	8	15	5,17
<b>Cenzové domácnosti celkem</b>	<b>2 676</b>	<b>100,0</b>	<b>692</b>	<b>845</b>	<b>581</b>	<b>471</b>	<b>87</b>	<b>2,41</b>
<i>v tom:</i>								
<i>úplné rodiny</i>	1 615	60,4	-	595	472	463	85	3,03
<i>bez závislých dětí</i>	895	33,4	-	595	224	74	2	2,42
<i>se závislými dětmi</i>	720	26,9	-	x	248	389	83	3,78
<i>neúplné rodiny</i>	324	12,1	-	207	108	8	1	2,39
<i>bez závislých dětí</i>	135	5,0	-	100	32	3	-	2,28
<i>se závislými dětmi</i>	189	7,1	-	107	76	5	1	2,47
<i>vícečlenné nerodinné domácnosti</i>	45	1,7	-	43	1	-	1	2,09
<i>domácnosti jednotlivců</i>	692	25,9	692	-	-	-	-	1,00
<i>z toho bydlící samostatně</i>	529	19,8	529	-	-	-	-	1,00

Zdroj: Český statistický úřad – Sčítání lidu, domů a bytů 2001

V evidenci kurátora pro děti a mládež v Přešticích bylo k 31. 12. 2009 vedeno 73 klientů, z toho 46 dětí do 15 let a 27 mladistvých, z nichž chlapci tvořili tři čtvrtiny. Většina klientů pocházela z neúplných rodin.

**Tabulka č. 27: Počet klientů kurátora pro děti a mládež v roce 2009**

	Celkem	z toho			
		děti do 15 let	z toho dívek	mladistvých	z toho dívek
Počet evidovaných	73	46	10	27	7

Zdroj: Městský úřad Přeštice – Roční výkaz o výkonu sociálně-právní ochrany dětí za rok 2009 k 31. 12. 2009

**Tabulka č. 28: Rodinné zázemí klientů kurátora pro děti a mládež v roce 2009**

	Úplná rodina	Neúplná rodina	Nová rodina	Rodina s druhem (družkou)	Ostatní	Ústavní
Klienti kurátora pro mládež	14	20	7	15	1	16

Zdroj: Městský úřad Přeštice – Roční výkaz o výkonu sociálně-právní ochrany dětí za rok 2009 k 31. 12. 2009

Problémy řešené kurátorem v roce 2009 se týkaly zejména výchovy a přestupků. Celkem 21 osob bylo pod dohledem kurátora a 8 osobám bylo navrženo předběžné opatření. Zatímco se řešená trestná činnost týkala zejména dětí, přestupky působili výhradně mladiství.

**Tabulka č. 29: Problémy klientů řešených kurátorem pro děti a mládež v roce 2009**

	Celkem	z toho		z toho	
		děti	z toho dívek	mladiství	z toho dívek
Trestná činnost	5	4	0	1	0
Přestupky	8	0	0	8	1
Výchovné problémy	18	9	1	9	3
Dohledy	21	18	5	3	0
Návrh na předběžné opatření	8	5	1	3	2

Zdroj: Městský úřad Přeštice – Roční výkaz o výkonu sociálně-právní ochrany dětí za rok 2009 k 31. 12. 2009

V roce 2009 nebyla evidována žádná uložená výchovná opatření, opatření uložená dětem mladším 15 let, návrh na ústavní výchovu a návrh na ochrannou výchovu.

Na konci roku 2009 bylo evidováno 23 dětí v náhradní rodinné péči, z toho 20 dětí v pěstounské péči, kterou zajišťovalo 11 pěstounských rodin (8 v příbuzenském vztahu k dítěti), z nichž 7 pečovalo o 1 dítě.

**Tabulka č. 30: Náhradní rodinná péče v roce 2009**

	Počet dětí k 1. 1.	Počet umístěných dětí za sledovaný rok		Počet dětí k 31. 12.		Zánik pěstounské péče, poručení nebo svěřeni dítěte do výchovy jiné fyzické osoby než rodiče			
		celkem	z toho zdravotně postižených	celkem	z toho zdravotně postižených	z toho zrušená na návrh (podnět)		zletilostí dítěte	jinak
						pěstouna	OSPOD		
Pěstounská péče	15	5	0	20	1	0	0	0	0
Poručení s osobní péčí poručníka	1	0	0	1	0	0	0	0	0
Výchova jiné osoby než rodiče	5	0	0	2	0	0	0	0	3

Zdroj: Městský úřad Přeštice – Roční výkaz o výkonu sociálně-právní ochrany dětí za rok 2009 k 31. 12. 2009

Oddělení sociálně-právní ochrany dětí evidovalo k 31. 12. 2009 celkem 8 žádostí o náhradní rodinnou péči, z nichž 6 žádalo o osvojení a 2 o pěstounskou péči.

**Tabulka č. 31: Žadatelé o náhradní rodinnou péči v roce 2009**

	Počet podaných žádostí o NRP			První kontakt s dítětem za sledovaný rok	Vztah k dítěti		
	nevyřízených k 1. 1.	podaných za sledovaný rok	nevyřízených k 31. 12.		prarodič	jiný příbuzný	cizí
Žadatelé o osvojení	5	1	6	0	0	0	0
Žadatelé o pěst. péči	1	1	2	0	0	0	0
Žadatelé podle zákona č. 94/1963 Sb., o rodině, § 78	0	0	0	0	0	0	0
Žadatelé podle zákona č. 94/1963 Sb., o rodině, § 45	0	3	0	0	3	0	0
<b>Celkem</b>	<b>6</b>	<b>5</b>	<b>8</b>	<b>0</b>	<b>3</b>	<b>0</b>	<b>0</b>



Zdroj: Městský úřad Přeštice – Roční výkaz o výkonu sociálně-právní ochrany dětí za rok 2009  
k 31. 12. 2009

## 9. Osoby se zdravotním postižením a senioři

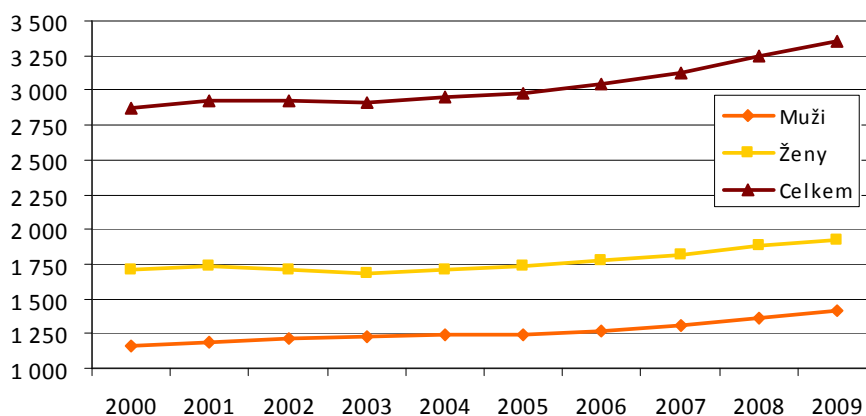
V roce 2009 žilo na území SO ORP Přeštice celkem 3 347 seniorů starších 65 let (15,3 % celkové populace), jejich počet plynule stoupá, od roku 2000 se zvýšil o 16,6 % (477 osob). Obyvatel starších 80 let žilo v daném roce 753, z toho 67,7 % představovaly ženy.

Tabulka č. 32: Věková struktura seniorů žijících v SO ORP Přeštice v roce 2009

Věková skupina	Muži	Ženy	Celkem
65–69	530	616	1 146
70–74	373	401	774
75–79	273	401	674
80–84	165	311	476
85–89	65	166	231
90–94	11	26	37
95 +	2	7	9
<b>Celkem</b>	<b>1 419</b>	<b>1 928</b>	<b>3 347</b>

Zdroj: Český statistický úřad

Graf č. 6: Vývoj počtu osob ve věku 65 a více v letech 2000 až 2009



Zdroj: Český statistický úřad

Počet osob se zdravotním postižením nelze vzhledem k neexistenci takového přehledu na úrovni měst přesně vyčíslit. Dle celorepublikového šetření tvoří tyto osoby 10 % z celkové populace ČR. Při vědomí určité nepřesnosti lze z toho odhadovat (za předpokladu, že by výskyt tohoto jevu odpovídal právě průměrným hodnotám dosaženým v ČR), že na území města žije 2 186 osob se zdravotním postižením.

**Tabulka č. 33: Odhad počtu osob se zdravotním postižením a sníženou soběstačností v roce 2011 v jednotlivých obcích SO ORP Přeštice**

Obce	Osoby s mentálním postižením	Osoby s tělesným postižením	Osoby se zrakovým postižením	Osoby se sluchovým postižením	Osoby s kombinovaným postižením	Osoby s dlouhodobým duševním onemocněním	Senioři se sníženou soběstačností
Bolkov							
Borovy							
Buková							
Čížice							
Dolce							
Dolní Lukavice	1	20	10	8	10	-	20
Horní Lukavice							
Horšice	-	2	2	1	2	2	3
Chlumčany	10	70	8	20	100	-	20
Kbel	-	4	-	2	-	-	-
Lužany	-	-	-	-	-	1	4
Merklín	6	5	7	12	5	7	15
Nebílovy							
Netunice							
Nezdice							
Oplot							
Otěšice							
Předenice							
Přeštice							
Příchovice	2	1	-	1	-	-	40
Ptenín							
Radkovice							
Roupov							
Řenče	2	5	4	30	0	1	50
Skašov							
Soběkury	3	-	-	-	-	-	-
Štěnovice							
Týniště							

Útušice	2	-	4	-	-	1	20
Vlčí							
<b>SO ORP Přeštice</b>	<b>26</b>	<b>107</b>	<b>35</b>	<b>74</b>	<b>117</b>	<b>12</b>	<b>172</b>

Zdroj: Dotazníkové šetření jednotlivé obce, leden – únor 2011

Občanům starším jednoho roku s těžkým zdravotním postižením, které podstatně omezuje jejich pohybovou nebo orientační schopnost, se podle druhu a stupně postižení poskytují mimořádné výhody I. (průkaz TP<sup>14</sup>), II. (průkaz ZTP<sup>15</sup>) nebo III. stupně (průkaz ZTP/P<sup>16</sup>).<sup>17</sup> Držitelů průkazů mimořádných výhod bylo ve správním obvodu v roce 2009 evidováno celkem 1 039, z čehož 75 % tvoří osoby se středním stupněm, 19 % osoby s nejzávažnějším stupněm a 6 % osoby s lehkým stupněm nutnosti osobní asistence. Na celkové populaci správního obvodu se držitelé mimořádných výhod podíleli 4,7 %.

**Tabulka č. 34: Počet držitelů průkazek TP, ZTP, ZTP/P**

	2008		2009	
	počet držitelů	z toho ve věku 1–18 let	počet držitelů	z toho ve věku 1–18 let
TP	59	1	66	1
ZTP	757	8	776	8
ZTP/P	186	19	197	17
<b>Celkem</b>	<b>1 002</b>	<b>28</b>	<b>1 039</b>	<b>26</b>

Zdroj: Roční výkaz o sociálních službách a sociální péči za roky 2008 a 2009

Osoby, které jsou především z důvodu nepříznivého zdravotního stavu závislé na pomoci jiné osoby, mají nárok na příspěvek na péči, jehož výše je odvozována dle stupně závislosti na pomoci. Tyto příspěvky pobíralo celkem 450 osob.

## 10. Osoby ohrožené sociálním vyloučením

Osoby ohrožené sociálním vyloučením jsou osoby mimo běžný život společnosti a nemají možnost se do něj zapojit v důsledku nepříznivé sociální situace.<sup>18</sup> Péči o občany společensky nepřizpůsobivé zajišťuje kurátor pro dospělé, který poskytuje sociální poradenství k překonání obtížných životních poměrů a pomáhá řešit sociální důsledky společenské nepřizpůsobivosti.

Dle odhadů představitelů některých obcí žije ve správním obvodu 6 osob bez přístřeší, 24 pachatelů trestné činnosti a osob opouštějících školská zařízení pro výkon ústavní či ochranné výchovy,

<sup>14</sup> TP – Občan s těžkým zdravotním postižením

<sup>15</sup> ZTP – Občan se zvlášť těžkým zdravotním postižením

<sup>16</sup> ZTP/P – Občan zvlášť těžce zdravotně postižený s průvodcem

<sup>17</sup> MPSV - <http://portal.mpsv.cz/soc/ozp/vyhody>

<sup>18</sup> Sociální vyloučení definuje zákon č. 108/2006 Sb., o sociálních službách

21 příslušníků etnických menšin a 2 oběti násilí. Na území Přešticka nepůsobí žádný azylový dům pro lidi bez přístřeší, nejbližší se nachází v Klatovech či v Plzni.

**Tabulka č. 35: Odhad počtu osob ohrožených sociálním vyloučením v roce 2011 v jednotlivých obcích SO ORP Přeštice**

Obce	Osoby bez přístřeší	Pachatelé trestné činnosti, osoby propuštěné ze školských zařízení pro výkon ústavní nebo ochranné výchovy po dosažení zletilosti	Etnické menšiny	Oběti násilí
Bolkov				
Borovy				
Buková				
Čížice				
Dolce				
Dolní Lukavice	1	1	2	-
Horní Lukavice				
Horšice	-	2	-	1
Chlumčany	5	7	10	-
Kbel				
Lužany				
Merklín	-	7	8	1
Nebílovy				
Netunice				
Nezdice				
Oplot				
Otěšice				
Předenice				
Přeštice				
Příchovice	-	1	-	-
Ptenín	-	2	-	-
Radkovice				
Roupov				
Řenče	0	0	1	0
Skašov				
Soběkury	0	-	0	0
Štěnovice				

Týniště				
Útušice	-	4	-	-
Vlčí				
<b>SO ORP Přeštice</b>	<b>6</b>	<b>24</b>	<b>21</b>	<b>2</b>

Zdroj: Dotazníkové šetření – jednotlivé obce, leden – únor 2011

## 11. Kriminalita

Během roku 2010 (do 17. 12.) bylo Policií ČR evidováno celkem 112 trestných činů, což je nejméně za poslední 3 roky. Klesla jak majetková, tak i drogová kriminalita. Ve 4 případech byla pachatelem trestné činnosti osoba mladší 18 let.

**Tabulka č. 34: Trestná činnost evidovaná Policií ČR na území města Přeštice**

Oblast trestná činnost/rok	2008	2009	2010 (do 17. 12.)
Majetková kriminalita	126	85	78
Drogová kriminalita	5	4	2
Celkový počet evidovaných a prověřovaných trestných činů	182	122	112
Pachatelem osoba mladší 18 let	3	2	4

Zdroj: Policie ČR, Územní odbor Plzeň-jih, Obvodní oddělení Přeštice

### Oblast fyzického napadání

Objevuje se fyzické napadání mezi osobami mladšími 18 let, zejména mezi žáky druhého stupně základní školy. To může v některých případech hraničit až se šikanou. Vedle českých žáků jsou většinou účastníky těchto incidentů žáci původem jiné národnosti, jako je slovenská, polská, italská, syrská, popř. jiné.

### Osoby s psychickými poruchami

Jedná se o jednotlivé konkrétní případy, které vyvstanou v určitém období, přičemž aktuálně se jedná o jednu osobu propuštěnou z ústavní léčby do domácího ošetřování, která má tendence k sebevraždě. Dále je to několik osamělých, většinou starších osob, žijících individuálně, které získávají stále větší pocit neustálého pronásledování a škození ze strany svého okolí bez zjevných příčin nebo na základě nelogických argumentů.

### Provoz heren

Na území Přeštic funguje 8 provozoven určených ke hře na výherních automatech s neurčitou otevírací dobou (víceméně nonstop), přičemž je zde dále minimálně 10 restaurací a ve většině jsou též umístěny výherní automaty, což vytváří sekundární problémy s alkoholismem a zejména gamblerstvím, na který se váže drobná majetková kriminalita. Hery jsou umístěny většinou

v ul. Rybova, a to u křižovatky s ul. Nepomucká, kde je hlavní přechod pro žáky druhého stupně při jejich cestě do školy a ze školy.

## Zdroje

Městský úřad Přeštice

*Sociálně demografická analýza Přešticka*. Plzeň: CpKP západní Čechy, 2006.

*Prognóza vývoje počtu obyvatelstva Plzeňského kraje*. Praha: ÚRS PRAHA, a.s., 2009.

Český statistický úřad

- Administrativní mapy správních obvodů Plzeňského kraje

<[http://www.plzen.czso.cz/xp/redakce.nsf/i/administrativni\\_mapy\\_spravnich\\_obvodu](http://www.plzen.czso.cz/xp/redakce.nsf/i/administrativni_mapy_spravnich_obvodu)>

- Městská a obecní statistika

<<http://vdb.czso.cz/xml/mos.html>>

- Počet obyvatel a domů podle výsledků sčítání od roku 1869 v obcích vybraného okresu

<[http://vdb.czso.cz/vdbvo/tabparam.jsp?vo=null&childsel0=1&cislotab=SLD2010PC\\_OB2.47&voa=tabulka&go\\_zobraz=1&childsel0=1&verze=0](http://vdb.czso.cz/vdbvo/tabparam.jsp?vo=null&childsel0=1&cislotab=SLD2010PC_OB2.47&voa=tabulka&go_zobraz=1&childsel0=1&verze=0)>

- Demografická ročenka správních obvodů obcí s rozšířenou působností 2000 až 2009.

<<http://www.plzen.czso.cz/csu/2010edicniplan.nsf/kapitola/4030-10--03000>>

- Obyvatelstvo Plzeňského kraje 2008, 2009

<<http://www.plzen.czso.cz/csu/2010edicniplan.nsf/krajp/324006-10-xp>>

- Obce Plzeňského kraje 2004, 2006, 2008

<[http://www.plzen.czso.cz/xp/edicniplan.nsf/publ/13-3207-05-v\\_roce\\_2004](http://www.plzen.czso.cz/xp/edicniplan.nsf/publ/13-3207-05-v_roce_2004)>

- Obyvatelstvo v obcích Plzeňského kraje

<[http://www.plzen.czso.cz/xp/redakce.nsf/i/obyvatelstvo\\_v\\_obcich\\_plzenskeho\\_kraje](http://www.plzen.czso.cz/xp/redakce.nsf/i/obyvatelstvo_v_obcich_plzenskeho_kraje)>

- Statistická ročenka Plzeňského kraje 2005, 2006, 2007, 2008, 2009, 2010

<<http://www.plzen.czso.cz/csu/2010edicniplan.nsf/krajp/321011-10-xp>>

- Sčítání lidu, domů a bytů 2001 – Plzeňský kraj, vybrané údaje za obce

<<http://www.plzen.czso.cz/x/krajedata.nsf/oblast2/slodb-xp>>

- Naděje dožití v okresech a SO ORP Plzeňského kraje

<[http://www.plzen.czso.cz/xp/redakce.nsf/i/nadeje\\_doziti\\_v\\_okresech\\_a\\_so\\_orp\\_plzenskeho\\_kraj](http://www.plzen.czso.cz/xp/redakce.nsf/i/nadeje_doziti_v_okresech_a_so_orp_plzenskeho_kraj)>

- Vývoj bytové výstavby v Plzeňském kraji v letech 1998 až 2007

<[http://www.plzen.czso.cz/xp/edicniplan.nsf/kapitola/13-3235-08-1998\\_az\\_2007-34](http://www.plzen.czso.cz/xp/edicniplan.nsf/kapitola/13-3235-08-1998_az_2007-34)>

- Uchazeči o zaměstnání ve vybraném území

<[http://vdb.czso.cz/vdbvo/tabparam.jsp?childsel0=5&cislotab=TPR6010UC&kapitola\\_id=15&voa=talbulka&go\\_zobraz=1&childsel0=5&pro\\_2\\_63=4101](http://vdb.czso.cz/vdbvo/tabparam.jsp?childsel0=5&cislotab=TPR6010UC&kapitola_id=15&voa=talbulka&go_zobraz=1&childsel0=5&pro_2_63=4101)>

Ústav zdravotnických informací a statistiky

<<https://snzr.uzis.cz/viewzz/rzz>>

Ministerstvo práce a sociálních věcí ČR – Statistiky nezaměstnanosti z územního hlediska

<<http://portal.mpsv.cz/soc/ozp/vyhody>>

<<http://portal.mpsv.cz/sz/stat/nz/uzem>>