



evropský  
sociální  
fond v ČR



EVROPSKÁ UNIE



OPERAČNÍ PROGRAM  
LIDSKÉ ZDROJE  
A ZAMĚSTNANOST

PODPORUJEME  
VAŠI BUDOUCNOST  
[www.esfcr.cz](http://www.esfcr.cz)

# PROBLEMATIKA SENIORŮ A OSOB ZDRAVOTNĚ POSTIŽENÝCH SO ORP PŘEŠTICE



ČPKP



Tento průzkum byl zpracován v rámci projektu:  
*Podpora udržitelnosti procesu plánování dostupnosti sociálních služeb  
na území ORP Přeštice, DSO Úhlava a mikroregionu Běleč  
fi nancovaného z prostředků Evropského sociálního fondu  
prostřednictvím Operačního programu lidské zdroje  
a zaměstnanost a státního rozpočtu ČR.*

Příjemcem dotace bylo  
Centrum pro komunitní práci západní Čechy  
([www.cpkp.cz](http://www.cpkp.cz))  
a partnerem bylo město Přeštice.

Zpracovatel:  
Centrum pro komunitní práci západní Čechy  
listopad 2011

1.	INFORMACE O ŠETŘENÍ – METODOLOGIE A SBĚR DAT .....	5
2.	HLAVNÍ CÍLE PROJEKTU .....	6
3.	INFORMACE O SLEDOVANÝCH LOKALITÁCH.....	7
3.1	SO ORP Přeštice .....	7
3.2	Seznam poskytovatelů sociálních služeb pro seniory a zdravotně postižené.....	10
4.	HLAVNÍ ZJIŠTĚNÍ.....	12
4.1	Detailní analýza.....	14
4.2	Popis stávající situace.....	15
4.2.1	Trávení volného času .....	17
4.2.2	Hodnocení stávající situace v oblasti sociálních služeb a ostatních služeb zvyšujících kvalitu života seniorů v lokalitě .....	17
4.2.3	Zmiňovaná pozitiva.....	20
4.2.4	Obavy seniorů v lokalitě .....	20
4.2.5	Izolace a osamění .....	21
4.2.6	Návrhy, jak usnadnit seniorům a lidem zdravotně postiženým život .....	21
4.2.7	Popis ideálního stavu.....	23
5.	ZÁVĚRY A DOPORUČENÍ.....	24

# 1. INFORMACE O ŠETŘENÍ – METODOLOGIE A SBĚR DAT

Poznatky shrnují výsledky ze 3 individuálních rozhovorů s poskytovateli a z 66 individuálních rozhovorů se stávajícími či potencionálními uživateli sociálních služeb v regionu.

Pro rozhovory s poskytovateli jsme zvolili ty, kteří se v rámci své profese se seniory osobně setkávají. Podle našeho názoru nám také tito lidé mohou velice dobře zprostředkovat problémy této cílové skupiny ve sledovaných lokalitách.

Během šetření jsme tedy oslovili zástupce poskytovatelů z Přešticka, uživatele služeb z Přeštic, Chlumčan, Lužan, Merklína, Kucín, Štěnovic, Řenčí, Lišic, Dolní Lukavice, Vlčí, Biřkova, Ptenína a z obce Buková. Nejmladšímu respondentu – „seniorovi“ bylo **57 let**, nejstaršímu pak **92 let**. V rámci rozhovorů jsme také oslovili ženu zdravotně postiženou, které bylo 29 let, a osoby o seniory pečující.

## 2. HLAVNÍ CÍLE PROJEKTU

- Analýza stávajících možností seniorů v lokalitě a jejich vliv na kvalitu jejich života.
- Zmapování potřeb seniorů ve sledované lokalitě se zaměřením nejen na jejich potřeby v rámci sociálních služeb a služeb návazných, ale i na jejich potřeby v rámci jejich volnočasového vyžití.
- Popis problémů, s kterými se sledovaní jedinci ve svém životě potýkají, a popis toho, jak tyto případné problémy v současné době řeší.

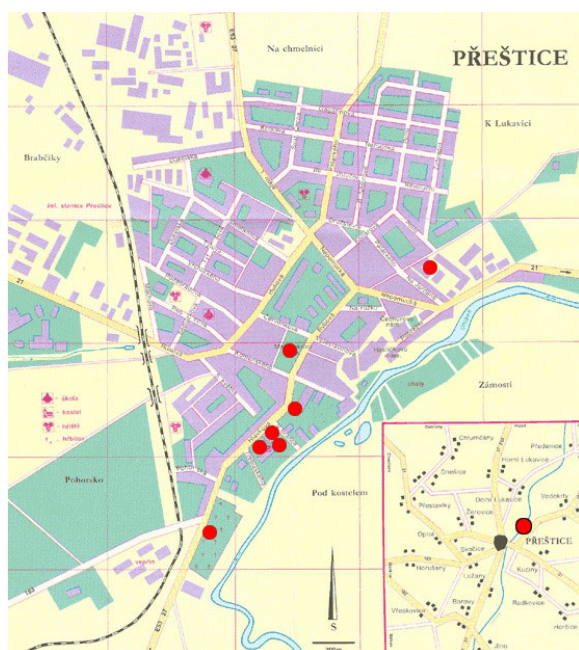
### 3. INFORMACE O SLEDOVANÝCH LOKALITÁCH

#### 3.1 SO ORP Přeštice

Správní obvod obce s rozšířenou působností (dále jen SO ORP) Přeštice leží ve středu Plzeňského kraje v okrese Plzeň-jih zhruba 20 km jižně od Plzně. Sousedí se správními obvody Plzeň, Blovice, Nepomuk, Klatovy, Domažlice, Horšovský Týn a Stod, z nichž nejužší vazby má s ORP Plzeň na severu, ORP Klatovy na jihu, ORP Stod na západě a ORP Blovice na východě.

V registru ekonomických subjektů bylo ke konci roku 2009 evidováno 4 365 subjektů, z toho 3 554 fyzických osob. Míra registrované nezaměstnanosti, jež v prosinci 2010 činila 7,7 %, je dlouhodobě nejnižší či druhá nejnižší v kraji, což je zapříčiněno působením velkých firem, ale i blízkostí krajského města.

Silniční síť na území SO ORP Přeštice je poměrně hustá, severní výběžek území přetíná dálnice D5 Praha – Rozvadov, jednotlivé obce jsou propojeny silnicemi II. a zejména III. třídy. Hlavním tahem je silnice I/27 Plzeň – Klatovy – Železná Ruda, umožňující rychlý přesun obyvatel severo-jihním směrem, doplněná o systém silnic II. třídy napojených na silnice I/26, resp. I/28 umožňující rychlé spojení s centry sousedních ORP. Železniční síť je zastoupena tratí Plzeň – Klatovy – Železná Ruda a obsluhuje 4 obce (Borovy, Chlumčany, Lužany, Přeštice).



Součástí celého území SO ORP Přeštice je 30 obcí, 18 z nich se skládá pouze z jedné sídelní jednotky (Bolkov, Borovy, Buková, Čížice, Dolce, Horní Lukavice, Nebílovy, Netunice, Nezdice, Oplot, Otěšice, Předenice, Radkovice, Roupov, Skašov, Štěnovice, Týniště, Vlčí) a zbylých 12 vykonává správu nad základními sídelními jednotkami:

- Dolní Lukavice – Krasavce, Lišice, Snopoušovy, Dolní Lukavice
- Horšice – Újezd, Vitouň, Horšice
- Chlumčany – Hradčany, Chlumčany
- Kbel – Babice, Kbel, Malinec, Mečkov, Nová Ves, Lužanská Nová Ves
- Lužany – Dlouhá Louka, Lužany, Zelená Hora, Zelené
- Merklín – Kloušov, Lhota, Merklín
- Přeštice – Skočice, Zastávka, Žerovice, Vícov, Střížov, Bory, Na dlouhém, Pod kostelem, Přeštice – střed, Sídliště, U nádraží, V domkách, Za tratí, Zámostí
- Příchovice – Kucíny, Příchovice, Zálesí
- Ptenín – Ptenín, Újezdec
- Řenče – Háje, Knihy, Libákovice, Osek, Plevňov, Řenče, Vodokrty
- Soběkury – Horušany, Soběkury
- Útušice – Robčice, Útušice

Největším a zároveň nejvýznamnějším sídelním střediskem lokálního významu v mikroregionu je město Přeštice s 6 998 obyvateli, v němž je lokalizováno i nejvíce pracovních a obslužných kapacit území.



### Věkové složení obyvatelstva SO ORP Přeštice v letech 2000 až 2009

	2000	2001	2002	2003	2004	2005	2006	2007	2008	2009
Stav obyvatel k 31. 12.	19 793	19 963	20 041	20 032	20 235	20 416	20 609	21 027	21 453	21 859
ve věku: 0–14	3 265	3 232	3 225	3 158	3 122	3 126	3 082	3 138	3 137	3 242
15–64	13 658	13 812	13 897	13 960	14 165	14 312	14 484	14 763	15 072	15 270
65 +	2 870	2 919	2 919	2 914	2 948	2 978	3 043	3 126	3 244	3 347
Průměrný věk	39,1	39,4	39,5	39,8	39,9	40,1	40,4	40,4	40,5	40,5
Index stáří (65+/0–14 v %)	87,9	90,3	90,5	92,3	94,4	95,3	98,7	99,6	103,4	103,2

Zdroj: Český statistický úřad

Obyvatelstvo na Přešticku i v celém kraji a republice stárne.

V roce 2009 žilo na území správního obvodu Přeštice 3 347 obyvatel starších 65 let.

	Počet obyvatel	Počet mužů	Počet žen	Průměrný věk	Průměrný věk – muži	Průměrný věk – ženy
OBEC						
Dolní Lukavice	878	436	442	39,9	38,6	41,2
Horšice	436	229	207	38,4	37,7	39,2
Chlumčany	2428	1199	1229	39,6	38,3	40,9
Kbel	301	156	145	43,9	41,8	46,1
Lužany	638	315	323	42,4	41,7	43,0
Merklín	1199	616	583	39,3	39,0	39,7
<b>Přeštice</b>	<b>6998</b>	<b>3512</b>	<b>3486</b>	<b>40,9</b>	<b>39,8</b>	<b>42,1</b>
Příchovice	1058	534	524	39,7	38,0	41,4
Ptenín	213	102	111	44,7	44,7	44,7
Řenče	911	468	443	41,1	41,5	40,6
Soběkury	624	318	306	40,8	39,1	42,7
Útušice	643	328	315	40,5	41,0	39,9

Zdroj: ČSÚ, data k 1. 1. 2011

„Nejstarší“ obec v regionu je Ptenín, tato obec je zároveň i nejmenší z hlediska počtu obyvatel.

### 3.2 Seznam poskytovatelů sociálních služeb pro seniory a zdravotně postižené

Poskytovatel	Druh služby	Území působení	Forma služby
Centrum pro zdravotně postižené Plzeňského kraje, pracoviště Plzeň-sever, Plzeň-jih	odborné sociální poradenství	Plzeň, Domažlice, Rokycany, Tachov	ambulantní
Město Přeštice	pečovatelská služba	Přeštice, Bolkov, Dolce, Čížice, Dolní Lukavice, Horšice, Kbel, Lužany, Merklín, Nebílovy, Oplot, Příchovice, Ptenín, Roupov, Skašov, Týniště, Soběkury, Vlčí	terénní, DPS <sup>1</sup>
Sjednocená organizace nevidomých a slabozrakých ČR (SONS), Oblastní pobočka Plzeň-jih	odborné sociální poradenství	Plzeň-jih	ambulantní, terénní
Dům s pečovatelskou službou Štěnovice	domov pro seniory	Štěnovice	pobytová
Farní sbor ČCE v Přešticích	návštěvy seniorů	Přeštice, Plzeň-jih	ambulantní, terénní
Klub důchodců Přeštice	sociálně aktivizační služby pro seniory a osoby se zdravotním postižením	Přeštice	ambulantní
Farní charita Přeštice	sociálně aktivizační služby pro seniory a osoby	Přeštice	ambulantní

<sup>1</sup> Jedná se o byty zvláštního určení.

	se zdravotním postižením		
Centrum domácí zdravotní péče, s.r.o.	domácí zdravotní péče	Plzeň-jih	terénní
Pečovatelská služba Československé církve evangelické – středisko Radost Merklín	pečovatelská služba	Merklín	terénní

Centrum pečovatelských a ošetřovatelských služeb Město Touškov	pečovatelská služba	v rámci SO ORP Přeštice obsluhuje obec Chlumčany	terénní, DPS
--	---------------------	--	--------------

Občanské sdružení zdravotně postižených Přešticko	výlety, kulturní akce, sportovní akce	Přešticko	
---	---------------------------------------	-----------	--

## 4. HLAVNÍ ZJIŠTĚNÍ

### SWOT ANALÝZA

<b>SILNÉ STRÁNKY</b>	<b>SLABÉ STRÁNKY</b>
<ul style="list-style-type: none"><li>○ Rodinná soudržnost při zajištění péče o seniora v domácím prostředí</li><li>○ Terénní pečovatelská služba v rámci části území SO ORP Přeštice</li><li>○ Terénní zdravotní péče (non-stop péče)</li><li>○ Komunitní plánování sociálních služeb</li><li>○ Návštěvy seniorů, které pro jejich aktivizaci zajišťují členové Farního sboru ČCE v Přešticích</li><li>○ DPS v Přešticích (1x), Merklíně, Štěnovicích a DPS v Chlumčanech (1x)</li><li>○ Nákupy do tašky v obci Řenče</li></ul>	<ul style="list-style-type: none"><li>○ Nízká míra informovanosti obyvatel o sociálních službách v oblasti</li><li>○ Doprava v obcích při hlavní silnici Plzeň – Klatovy</li><li>○ Chybějící odlehčovací péče a asistenční služby</li><li>○ Nedostatečné pokrytí celé oblasti pečovatelskou službou</li><li>○ Nedostatečná bezbariérovost veřejných autobusů</li><li>○ Vztah seniorů k sociálním službám – jejich neinformovanost o možnostech a očekávaná péče ze strany rodiny</li><li>○ V malých obcích chybí neformální místa setkávání obyvatel – jakými byly „koloniály“, pojízdné prodejny, pobočky pošty apod.</li><li>○ Problematika financování sociálních služeb obcemi</li><li>○ Problematika dopravní obslužnosti jednotlivých sociálních služeb</li><li>○ Problematika dostupnosti obchodů se základním zbožím v menších obcích SO ORP Přeštice</li><li>○ Málo možností pro „sportovní“ aktivity seniorů (malá nabídka společných aktivit – cvičení)</li></ul>

## **PŘÍLEŽITOSTI**

- Zvýšení informovanosti o nabídce služeb pro seniory
- Zlepšení image pečovatelské služby jako služby „běžné“
- Rozvoj spolupráce mezi poskytovateli a obcemi
- Podpora seniorských aktivit
- Možnosti obcí např. nabídnout bezplatně prostory pro volnočasové aktivity seniorů
- Získávání politické podpory na podporu soc. služeb pro seniory
- Jakákoliv podpora domácí péče
- Podpora seniorů v jistotě, že o ně bude postaráno
- Zajištění spolupráce a propojení mezi pečovatelskou a terénní zdravotní službou ve všech obcích
- Rozšíření pečovatelské služby – 16 hodinová péče, zajištění dopravní obslužnosti klientů, aktivizace seniorů
- Upřednostňování např. špatně pohyblivých seniorů a osob zdravotně postižených na úřadech, poště, v bankách
- Navýšení počtu nízkopodlažních autobusů
- Úprava železniční stanice a jejího okolí v Přešticích

## **HROZBY**

- Stav veřejných financí
- Nejasnosti ohledně důchodové reformy
- Rychlé stárnutí populace
- Vyčerpání pečujících – rodinných příslušníků
- Nedostatečné zajištění aktivizačních služeb klientům ze strany pečovatelské služby
- Pocity seniorů – nezáměr společnosti, rodině na obtíž – z toho vyplývající rezignace na aktivní život
- Osamocení seniorů po ztrátě partnera
- Nedostatečné personální zajištění pečovatelské služby v Přešticích pro nedostatek financí
- Přístup přeštických lékařů k terénní zdravotní péči (obavy ze spolupráce)
- Neochota některých seniorů platit za sociální služby
- Nezajištění dostatečné péče v DPS Štěnovice
- Vytížené pečovatelky bez časového prostoru pro aktivizaci klientů

## **4.1 Detailní analýza**

### **POPIS STÁVAJÍCÍ SITUACE A NAVRHOVANÁ ŘEŠENÍ**

## 4.2 Popis stávající situace

### Terénní pečovatelská služba

Ve SO ORP Přeštice poskytují pečovatelskou službu Město Přeštice, Město Touškov (v obci Chlumčany) a pečovatelská služba Diakonie ČCE v Merklíně. I přesto se v případě potřeby pomoci s péčí o domácnost a o osobní hygienu se většina seniorů obrací na svou rodinu, případně na své přátele.

V rámci Přeštic a okolí funguje terénní pečovatelská služba (od 7:00 do 16:00). Mezi její nejžádanější činnosti patří:

- Dovoz obědů – služba využívaná bez zásadních připomínek (několika klientům chybí nabídka dietních obědů, na základě informací od pečovatelské služby víme, že zájem o dietní obědy byl doposud minimální, senioři neradi mění své zvyklosti ve stravování, cena dietní stravy při minimálním odběru byla vysoká, proto se ani nenabízí – **doporučujeme osvětu mezi seniory**).
- zajištění nákupu
- osobní hygiena – v objektu pečovatelské služby, dovoz zajišťuje rodina
- úklid, pomoc v domácnosti
- zajištění donášky léků (zajišťuje také terénní ošetřovatelská péče)

Za nedostatečné považujeme:

- doprovody (k lékaři, na úřady apod.)
- aktivizační služby (popovídání si s klienty, doprovod na procházku apod.)

Pečovatelská služba v Přešticích funguje v rámci osmihodinové pracovní doby pouze do 15:30. Tento fakt považujeme pro některé její klienty za velmi omezující. Uvedeme následný příklad:

V Přešticích pečovatelská služba neprovádí ve všech případech osobní hygienu v domácnosti klientů, klienti se musí v rámci pracovní doby pečovatelek sami dopravit do střediska osobní hygieny. Zde naráží na problém dopravy – mnohdy to znamená, že rodinní příslušníci jsou nuceni si brát volno/dovolenou, aby seniora odvezli a doprovodili. Obecně vidíme problém v nedostatečném poskytování dopravních služeb návazných na sociální služby – senioři mnohdy nemohou využívat některé sociální služby z toho důvodu, že nemají možnost se dopravit na místa jejich poskytování. Tento fakt také omezuje jejich účast na kulturních a jiných akcích pořádaných pro seniory. Klienti v Přešticích využívají dovážku obědů, mají možnost odebírání dietních obědů. Na druhou stranu nemají možnost donášky obědů o víkendech apod.

Klienti PS byli s kvalitou stávající péče a přístupem pečovatelek spokojeni.

Dle našich informací je možno se v Chlumčanech (1 pečovatelka) a v Merklíně domluvit na péči i mimo osmihodinovou pracovní dobu. PS v Merklíně také nabízí dovoz dietních obědů.

## DPS<sup>2</sup>

V Chlumčanech, v Merklíně (využitá pro seniory jen částečně), ve Štěnovicích a v Přešticích mají starší spoluobčané možnost využít ubytování v rámci DPS. Impulem pro přestěhování do DPS je ve většině případů zhoršení zdravotního stavu. Klienti DPS jsou však stále relativně soběstační, pohybliví, pouze např. pohyb na delší vzdálenosti jim činí potíže. Přestěhování do DPS také někteří klienti řeší svou bytovou situaci, když např. při úmrtí partnera zůstanou v bytě, který je příliš velký, tedy pro ně finančně nákladný, a již např. přestávají zvládat jeho běžnou údržbu.

Možnost pobytu v DPS využívají především senioři ze zmíněných obcí (Přeštice a Chlumčany), pro seniory žijící jinde je velmi těžké opustit svůj dům, svou rodinu.

*„Řešením je vybudování DPS u nás v obci, nikam jinam nechci, nebo aby za mnou alespoň denně chodila pečovatelka, pokud to půjde...“*

Dále jim rozhodnutí také stěžuje podmínka „nevlastnictví“ nemovitosti, pro některé je např. prodej domku, kde prožili svůj celý život, velmi těžké a bolestivé rozhodnutí.

Obyvatelé DPS jsou ve většině případů spokojeni, nezaznamenali jsme žádné podstatné stížnosti. Jako hlavní pozitivum pobytu v DPS jeho klienti vnímají pocit bezpečí, pocit, že v případě zhoršení zdravotního stavu se můžou okamžitě obrátit na pečovatelky.

*„Mělo by být více takovýchto bytů pro ostatní spoluobčany, jsem nyní velice spokojená s bytem i službami... Vyhovuje mi pravidelná docházka pečovatelky, chutnají mi dovážené obědy...“ (Chlumčany)*

*„V DPS se mi líbí, jen mi nevyhovuje společné sociální zařízení na chodbě...“ (Chlumčany)*

Jiné služby klienti DPS nevyužívají, nejsou o jiných možnostech často ani informováni.

Dle našeho šetření se jako problematická jeví situace v DPS ve Štěnovicích. Pečovatelkou službu v rámci tohoto zařízení zrušil obecní úřad, v současné době do zařízení dojíždí pracovnice PS Starý Plzenec. Zařízení tedy nezajišťuje svým klientům dostatečné pečovatelské služby – senioři si stěžují především na drahé a zbytečně z daleka a nepravidelně dovážené obědy. Pomoc v domácnosti pak velmi často zajišťují rodinní příslušníci.

---

<sup>2</sup> Jedná se o domy zvláštního určení.



Klienti tohoto zařízení mají také výtky k vybavení samotných bytů – např. sociální zařízení není ideálně přizpůsobené seniorům s omezenou pohyblivostí.

### Ostatní

Dále pak je v Přešticích aktivní Klub důchodců (náplň je zajímavá, ale převážně zaměřená pouze na ženy, muži se aktivit účastní minimálně) a Občanské sdružení zdravotně postižených.

V rámci celého SO ORP Přeštice funguje služba domácí zdravotní péče. V rámci samotných Přeštic pracují 4 sestry na poloviční úvazky. V některých obcích tato služba působí ve spojitosti s pečovatelskou službou, někde naopak tato spolupráce funguje hůře.

V dané lokalitě chybí pobytová zařízení typu domova pro seniory, stacionářů, zařízení poskytující odlehčovací péči.

### **4.2.1 Trávení volného času**

Senioři, žijící bez partnera, tráví většinu svého volného času o samotě. Volný čas tak věnují četbě knih a časopisů, ženy ručním pracím, sledování televize (především televizních seriálů). Ti, co mohou, chodí na procházky, pracují na zahrádce. Je zajímavé, že takto tráví čas senioři, kteří žijí sami, i ti, kteří žijí se svými dětmi, případně vnuky. Tito staří lidé si velmi často stěžují, že na ně rodinní příslušníci nemají čas, že jim „pouze“ uklidí, uvaří, ale sami mají své rodiny, své povinnosti a zájmy.

### **4.2.2 Hodnocení stávající situace v oblasti sociálních služeb a ostatních služeb zvyšujících kvalitu života seniorů v lokalitě**

#### **Zmiňovaná negativa**

Chybějící pobytová zařízení s 24 hodinovou pečovatelskou službou

*„Není tady zařízení, kde by byl personál celý den...“*

Nedostatečná personální kapacita pečovatelské služby

Pečovatelky zajišťují především rozvoz obědů, nákupy a pomoc v domácnosti. Nemají však již čas zajistit svým klientům dostatečnou aktivizaci. Zajistit komplexnější služby po celý den.

*„Zvýšit stav pečovatelek v Přešticích, to by mělo být cílem – poskytovat kvalitní péči doma, v rodině, bylo by to levnější.“*

## Absence či nedostatečné zajištění pečovatelské služby v některých obcích SO ORP Přeštice

*„Stálá místní pečovatelská služba by tady určitě pomohla...“*

*„Bydlím sice v DPS Štěnovice, kde jsem moc spokojená, ale pečovatelská služba tady není zajištěna dostatečně, kdyby tady pečovatelky byly alespoň 4 hodiny, bylo by to určitě lepší...“*

*„Bydlím ve Štěnovicích, obědy nám zajišťuje PS Starý Plzenec, jsou drahé, budu si je brát tady v místě, ale musím si pro ně dojít sama, bylo by lepší se domluvit s pečovatelskou službou.“*

## Nízká míra informovanosti o sociálních službách

Lidé často nevědí, jaké sociální služby mohou využívat a na jaké sociální příspěvky mají nárok.

*„Lidé ani nevědí, co je možné, nevědí, co nabízí pečovatelská služba...“*

*„Často ani lidé nevědí, že mají nárok na příspěvek na péči.“*

*„Mám v péči tatínka, ani nevíme na koho a kam se obrátit o pomoc. Nevíme, jaké služby vůbec existují.“*

Mezi seniory se také objevuje názor, že sociální služby jsou drahé a nedostupné.

*„Sociální služby by měly být dostupné i lidem s nižším příjmem.“*

## Doprava v obcích, veřejná doprava, spoje

Senioři, žijící v obcích, kterými prochází hlavní tah Plzeň – Klatovy, si stěžují na rušnou dopravu v obci. Přejít přes tuto hlavní silnici jim mnohdy činí opravdu velké problémy, především psychického rázu.

Senioři, žijící v menších obcích, si pak stěžují na nedostatečnou obslužnost oblasti veřejnou dopravou. Některé autobusové linky nejsou nízkoprahové, tato skutečnost také seniorům komplikuje jejich cesty k lékaři, na nákupy a na úřady. V Přešticích si lidé stěžují na řešení železniční stanice a nástupiště.

*„Do autobusu, co k nám jezdí, nemůžu ani nastoupit, je tam několik schodů...“*

*„Na poštu i na nákup mě vozí dcera, jiná možnost není...“*

Z těchto důvodů obyvatelé regionu využívají dopravu sanitkou častěji, než by tomu bylo v případě, kdyby cesta veřejnou dopravou pro ně byla bezbariérová. Problém je také nemožnost předepsat sanitku např. do Plzně, když specializovaná lékařská péče, např. oční, plicní apod., je v Přešticích.

*„Bud' pro mě přijede sanitka nebo počkám na syna, než přijde z práce nebo si vezme volno.“*

### Přetěžování rodinných příslušníků

Jak již bylo výše uvedeno, senioři se obracejí v případě potřeby pomoci s péčí o domácnost a osobní hygienu především na svou rodinu. Mnohdy nevědí, že mohou využívat pečovatelské služby, někteří však nechtějí pomoc „od cizích“, chtějí se spolehnout na své děti a vnoučata. Na druhou stranu si sami senioři uvědomují, jak velká zátěž to pro jejich rodinné příslušníky je.

Tento problém se samozřejmě netýká pouze dané lokality, ale je to problém většiny venkovských lokalit naší republiky. Lidé mají pocit, že by se o ně měla postarat především rodina, využívání pečovatelské služby je pro ně známka toho, že jejich rodina selhala. Na druhou stranu někteří senioři mají také pocit, že sociální služby jsou již nadstandardem, který pro ně není finančně dostupný – tato situace však velmi často vyplývá z jejich nedostatečné informovanosti.

*„Stará se o mě dcera, ale je to velice namáhavé, to vím...“*

*„Již jsem se starala o umírající maminku, teď o tatínka, který nikoho jiného nechce..., nemám možnost jet na dovolenou, na chvíli si odpočinout...“*

*„Někteří lidé raději šetří dětem, než aby si zaplatili službu, která jim zajistí komfortnější život...“*

*„Lidi raději šetří a neplatí si tu péči...“*

Lidé žijící v DPS ve Štěnovicích využívají především pomoci od své rodiny.  
*„Blízko bydlí dvě mé dcery, nakupují mi, perou a uklízí...“*

### Úroveň bezbariérovosti měst a obcí regionu

Jedná se především o nedostatečnou úroveň bezbariérovosti lékařských ordinací, úřadů a obchodů.

### Absence nabídky tělesného cvičení pro seniory

Nejen lidem, kteří byli dříve zvyklí žít aktivně, případně sportovat, chybí kolektivní sportovní aktivity uzpůsobené jejich možnostem. Především senioři žijící v bytech si uvědomují potřebu tělesného pohybu.

*„V DPS jsem spokojená, jen mi chybí cvičení pro seniory, které by tu být mohlo...“*

### **4.2.3 Zmiňovaná pozitiva**

#### Kvalita práce PS

Samotná práce pečovatelek v SO ORP Přeštice je klienty hodnocena pozitivně. Klienti oceňují především vstřícný, přátelský, individuální přístup. (O klienty pečuje jedna pečovatelka, dvě rozvážejí obědy.)

#### Spolupráce PS s terénní zdravotní službou

V některých částech SO ORP Přeštice tato spolupráce funguje velmi dobře, někde naopak je třeba tuto kooperaci zlepšit za cílem větší spokojenosti klientů. Je třeba si uvědomit, že právě spolupráce těchto dvou služeb dává klientům komplexní péči a umožňuje jim tedy i větší šance stárnout doma, v jejich domácím prostředí.

#### Vesnické komunity v regionu

*„ Ty vesničky si žijí tak pospolu... ”*

### **4.2.4 Obavy seniorů v lokalitě**

Oslovení nevyjadřovali konkrétní obavy, které by se týkaly budoucího vývoje sledované lokality.

V budoucnosti se bojí, tak jako staří lidé kdekoliv jinde, především:

- nemocí, zhoršování svého zdravotního stavu
- úmrtí partnera
- zhoršení své sociální situace způsobené nedostatkem financí
- přetížení členů rodiny, které o ně pečují
- obecného nezájmu o staré lidi

Oslovení nevyjádřili zájem o odbornou pomoc s řešením jejich problémů, ve většině případů problémy řeší s rodinou, přáteli, někdy tuto funkci plní zaměstnankyně pečovatelské služby.

#### **4.2.5 Izolace a osamění**

V rámci šetření jsme nezjistili žádné zásadní informace, které by nás vedly k závěrům, že senioři v dané lokalitě jsou ohroženi sociální izolací a pocitem osamocení více než kdekoliv jinde.

Oslovení si význam kontaktů s ostatními lidmi uvědomují.  
*„Je důležité chodit mezi lidi, nemyslet na stres a starosti...“*

Je to velmi zajímavé, především v kontextu toho, co jim daná lokalita nabízí, respektive nenabízí v oblasti volnočasových aktivit.

*„Je tady klubovna v DPS, ale jdou tam jen schopní, kteří tam dojdou...“  
„V DPS se nic neděje, to bychom o tom věděli...“*

V lokalitě dobře funguje sousedská komunita, lidé se scházejí (např. na lavičkách, v kostele, obchodech), sousedé si pomáhají. Sociální kontakty zajišťují také členové rodiny. Na druhou stranu lidé oproti dřívějšku na vesnicích ztratili „sociální body“, jakými byly pobočky spořitelny, pošty, obchod, případně i pojízdná prodejna.

V Přešticích velmi dobře funguje služba návštěv seniorů zajišťovaná mladými lidmi, členy Farního sboru ČCE v Přešticích, seniory v Přešticích navštěvují i členové Farní charity Přeštice.

*„Mládež chodí na návštěvy, na to se vždy těším...“*

Funkci aktivizačních služeb také částečně plní terénní zdravotnická péče.

*„Všechny návštěvy jsou i společenské, nemáme sice čas navíc, ale při práci semeleme vše, řešíme i příspěvky apod.“*

#### **4.2.6 Návrhy, jak usnadnit seniorům a lidem zdravotně postiženým život**

##### Rozšířit nabídku pečovatelské služby

- personálně zajistit potřebnou pečovatelskou péči
- zajistit odpolední a večerní péči
- zajistit doprovody pro klienty (k lékaři, na úřady apod.)
- zajistit možnost svozů (zajistit osobní automobil přizpůsobený omezení klientů PS)
- rozšířit pečovatelské služby v rámci DPS Štěnovice

Zajištění dostatečné nabídky kulturního vyžití a jiných volnočasových aktivit

Tyto akce by však měly být vždy propojeny s možností dopravy. Dále by pak měly podle názoru seniorů vyhovovat nejen těm zdravým a aktivním, ale i těm, kteří mají zdravotní omezení. Pro ty, kteří by se již sami nemohli akci zúčastnit, je nutné zajistit pomoc (asistenci) ze strany pečovatelské služby. Akce pro seniory by pak měly odpovídat i dalším požadavkům – např. měly by být bezbariérové.

Senioři by také uvítali např. kurzy na PC, literární večery apod.

### Domovy pro seniory

V dané lokalitě chybí zařízení typu domova pro seniory. Přestože oslovení chtějí především dožít ve svém domácím prostředí, uvědomují si, že v momentě, kdy jejich problémy již budou neúnosné, musí svou situaci řešit pobytovým zařízením. I v momentě, kdy toto zařízení nevyužijí, jeho existence poblíž jejich bydliště jim dodává větší jistoty, co se týká budoucnosti. (Asi 50 osob z Přešticka je v různých domovech důchodců v bližším i vzdálenějším okolí.)

Senioři si uvědomují, že v případě zhoršení zdravotních problémů nemají možnost zůstat poblíž svého bydliště, např. v domově pro seniory. Tento fakt považujeme pro staré lidi za velmi stresující.

### Informovanost

Lidé v lokalitě mají velmi nízké povědomí o nabízených sociálních službách (především nabídce a možnostech pečovatelské služby). Zvýšení jejich informovanosti by se dalo řešit např. besedami o možnostech sociálních služeb. Lidé také za velmi vhodné považují informovanost lékařů, kteří mohou přímo svým pacientům, které znají, poradit.

### Bezbariérovost

### Odlehčovací péče

Vzhledem k tomu, že tíha péče o seniory v oblasti zůstává z převážné části na rodině, je zde možnost využití různých forem odlehčovací péče – stacionářů, osobních asistentů apod.

Řešení stávající situace je také odlehčovací péče v domácím prostředí.

*„Starý člověk je špatný, pokud ho dáte kamkoliv, musí se naučit, kde je záchod, postel – doma funguje na tzv. dynamickém stereotypu. Znalost prostředí je pro starší lidi velice důležitá.“*

### Ostatní

- dostupnost bankomatů i v rámci malých obcí
- dostupnost obchodů (řeznictví, ovoce a zelenina apod.)
- přístup k internetu v rámci DPS a Klubů pro seniory
- ochota a proaktivita lékařů
- dostupnost lékařů – specialistů

#### **4.2.7 Popis ideálního stavu**

Senioři uvádí, že k poklidnému stáří potřebují především:

- zdraví
- duševní pohodu a klid
- partnera, rodinu, blízké a jejich pomoc
- pravidelné návštěvy pečovatelky
- finanční zajištění

Služby, které senioři potřebují k tomu, aby v dané lokalitě mohli co nejdéle stárnout doma:

V rámci pečovatelské služby:

- zajištění stravování
- zajištění dodávky nákupů
- pomoc s osobní hygienou nejlépe v domácím prostředí
- doprovody (k lékaři apod.)
- úklid, pomoc v domácnosti
- zdravotní a kompenzační pomůcky
- kontroly ze strany pečovatelské služby k tomu, aby mohli žít v jistotě, že o nich někdo ví a případně jim bude moci ochotně pomoci
- možnost asistence
- odlehčovací služby (především jako pomoc pečujícím), na tyto služby klademe v této oblasti důraz především z výše uvedeného zjištění, že rodina zde plní důležitou funkci v setrvání seniorů v jejich domovech
- domácí zdravotní péče ve spolupráci s pečovatelskou službou

V rámci ostatních aktivit:

- kontakt s ostatními obyvateli
- možnosti návštěv kulturních akcí (zajištění odvozu, bezbariérovosti prostor apod.)
- volnočasové aktivity, které seniorům umožňuje jejich zdravotní stav

## 5. ZÁVĚRY A DOPORUČENÍ

**Česká populace stárne. Počet lidí v seniorském věku se neustále zvyšuje.** Do 15 let podle údajů Výzkumného ústavu práce a sociálních věcí se počet seniorů odkázaných na pomoc druhé osoby zvýší o 70 %. Proto je nezbytné potřeby této věkové skupiny obyvatel řešit s dostatečným předstihem.

**Většina seniorů chce žít ve svém prostředí až do konce života,** právě domácí prostředí a domácí péče zajišťuje psychickou a velmi často i fyzickou pohodu, která má silný pozitivní vliv na udržení soběstačnosti seniorů. V této souvislosti považujeme za velmi důležité zdůraznit, že k tomu pomohou často i nenákladné služby a prostředky.

1. Mezi nejčastější zmiňované problémy a starosti obyvatel Přešticka v seniorském věku patří **zdravotní problémy**, obavy z dalších zdravotních problémů a z případné bolesti. Někteří senioři také zmiňují finanční problémy.

2. **Senioři v Přešticích, tak jako všude jinde, chtějí stárnout především ve svém přirozeném prostředí.** Pokud již toto prostředí musí ze zdravotních důvodů opustit, preferují menší ústavní zařízení podobné domácímu prostředí, které by bylo umístěné co nejbližší svému bývalému domovu, své rodině a svým známým. Na druhou stranu se i tak vyskytly názory, že lidé chtějí za každou cenu i v momentě naprosté nesoběstačnosti zůstat s rodinou a na její pomoc spoléhají. Zde je potřeba nastavit komunikaci pečovatelských služeb jako něčeho běžného, za co se lidé případně nemusejí stydět. V rámci komplexní péče o klienty je třeba také zajistit fungující spolupráci na základě vzájemné komunikace terénní pečovatelské služby a terénní zdravotní služby.

3. **Zajistit dostupnost komplexních služeb terénní pečovatelské služby** ve všech **obcích regionu**. Jedná se především o zajištění nákupů a rozvoz obědů (i o víkendech). Na tyto služby by samozřejmě měly navázat služby z oblasti osobní hygieny, péče o domácnost apod. Senioři pak velmi často potřebují zajištění dopravy a doprovodu do měst, především k lékaři a na úřady.

4. V rámci šetření jsme se často také setkali i **s neochotou a nezájmem využívat sociální služby**. Tato situace může mít několik důvodů:

- Pomoc rodiny opravdu velmi dobře funguje a je vyhovující.
- Na druhou stranu je možné, že pomoc rodiny a sousedů je vnímána jako jediná možnost, senioři uvádějí, že žádné sociální služby v lokalitě nejsou, případně je vnímají jako pro ně finančně nedostupné.



- Lidé mají pocit, že využití sociální služby znamená selhání rodiny, která by se o seniory měla postarat. Stydí se tuto situaci přiznat.

Z těchto výše uvedených důvodů doporučujeme **zvýšit informovanost** o sociálních službách, prezentovat sociální služby jako něco běžného, něco co lidem pomáhá, usnadňuje život, ale nezastupuje péči rodiny, která by pak měla fungovat především na rovině psychické podpory svých členů v seniorském věku. Takto zaměřenou lokální komunikační kampaní se dá pomoci ke zlepšení vnímání funkce pečovatelské služby v lokalitě. Z našich zkušeností víme, že efektivní způsob komunikace se seniory je komunikace formou osobních setkání, besed spojených s kulturními či jinými zajímavými programy. Velmi dobře pak fungují reference lidí, kteří danou službu využívají. Pečovatelky v oblasti samy uvádějí, že pokud se překonají první bariéry a obavy, senior například začne využívat službu dovážky obědů a velmi brzy využije i služby další. Dále velice dobře funguje předávání informací například prostřednictvím praktických lékařů.

5. Zlepšit **obslužnost obcí veřejnou dopravou**, zajistit bezbariérovost zastávek a zajistit dopravní obslužnost nízkopodlažními autobusy.

Z hlediska požadavků na **bezbariérovost zmapovat problematická místa** v obcích. Navrhujeme toto zjišťovat např. pomocí krátkého dotazníkového šetření, veřejného setkání s občany, případně realizovat procházky po obcích s lidmi na vozíku či jinak pohybově omezenými. (V současné době se mapují bariéry pro projekt Mobility pro všechny v Přešticích, následovat budou Řenče a Dolní Lukavice, v těchto obcích o tyto aktivity projeví zájem starostové.)

6. V oblasti žije relativně **vysoký podíl seniorů, kteří žijí ve venkovském prostoru**, ve svých vlastních domcích, někdy i na odlehlejších místech. Jelikož je známo, že senioři žijící na vesnicích jsou v základních všedních činnostech soběstačnější než senioři žijící ve městech, měli bychom těmito lidem zachovat možnost stárnout ve venkovském prostoru. Vyšší psychickou pohodu by jim zajistila komplexní péče ze strany pečovatelské a zdravotní služby a také pravidelná kontrola ze strany pečovatelské služby – např. by stačilo, kdyby měli jistotu, že i přestože doposud nevyužívají žádné sociální služby, každý týden se u nich někdo zastaví, zkontroluje jejich situaci a případně se společně domluví na řešení jejich aktuálních potřeb. Dalšími řešeními jsou např. mobilní telefony pro seniory s automatickými tlačítky na pečovatelskou službu či městskou policii apod.

7. Oslovení respondenti si **přejí trávit svůj volný čas aktivně**, s ohledem na svůj aktuální zdravotní stav. Uvědomují si, že jakákoliv aktivita ovlivňuje jejich kvalitu života. Je proto velmi důležité v dané lokalitě tyto aktivity podporovat a umožnit všem zájemcům se těchto aktivit účastnit. Organizovat je vždy s ohledem na jejich fyzické možnosti, aktivity nenabízet tedy pouze těm, kteří se cítí fit a nemají žádná fyzická omezení. Vzhledem

k problematické dopravní obslužnosti regionu doporučujeme v rámci pořádaných akcí vždy současně nabízet i řešení problému s dopravou z místa bydliště – např. svozy pro zájemce z odlehlých míst.

Je důležité nezapomínat na sportovní vyžití seniorů. Ideální jsou společné procházky, rehabilitační cvičení v tělocvičnách i venkovních prostorech, např. na hřištích uzpůsobených seniorům.

Oslovení respondenti si **přejí trávit svůj volný čas aktivně**, s ohledem na svůj zdravotní stav.<sup>3</sup>

Uvědomujeme si, že jsme v dané analýze opomenuli problematiku osob s demencí a dalšími psychickými poruchami, i těchto lidí bude v dané lokalitě v budoucnosti přibývat (v souvislosti se stoupající nadějí na dožití). Naše šetření však takto specializované nebylo. V této souvislosti alespoň však zmíníme důležitost vzdělávání seniorů, tréninku paměti apod.

---

<sup>3</sup> Možností pro aktivní prožití volného času pro seniory je v Přesticích poměrně dost, chybí spíše lepší informovanost o akcích, přestože informace o nich jsou zveřejňovány mnoha způsoby.