

Preventivní měření rychlosti Městskou policií Přeštice

Na území města Přeštice a jeho městských částí – Skočice, Žerovice a Přeštice Zastávka je kontrolováno od měsíce května 2012 Městskou policií Přeštice dodržování nejvyšší dovolené rychlosti v obci laserovým měřičem typu ProLASER III s dokumentačním zařízením PL-DOK I, který při překročení rychlostního limitu automaticky pořídí digitální fotografii se všemi údaji potřebnými k dokumentaci přestupku. Dle zákona o silničním provozu může obecní (městská) policie provádět měření rychlosti v úsecích schválených Policií ČR na **katastrálním** území „domovské“ obce (anebo obce, kde vykonává činnost na základě uzavřené veřejnoprávní smlouvy), přičemž postupuje v součinnosti s Policií ČR. Tato součinnost však nutně neznamená přítomnost obou složek na místě, ale její význam spočívá především v zajištění účinné koordinace při plnění jednotlivých úkolů těchto složek a tím i bezpečnější silnice. Pro město Přeštice a jeho městské části bylo Policií ČR schváleno v roce 2019 celkem deset úseků:



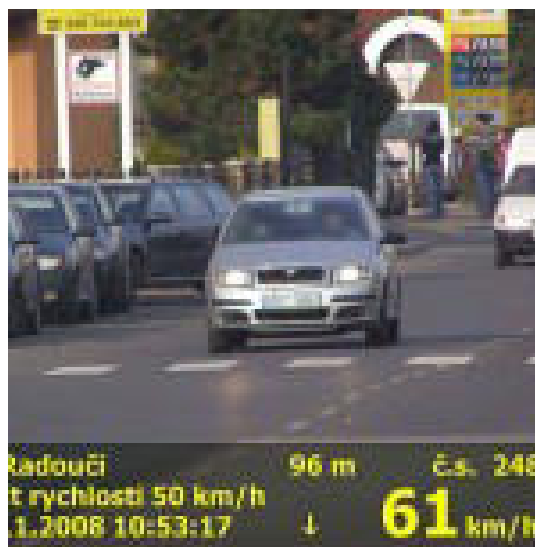
město PŘEŠTICE

- 1) Hlávkova ul.
- 2) Tř. 1.máje
- 3) Poděbradova ul.
- 4) ul. Na Borech
- 5) Palackého ul.
- 6) Nepomucká ul.
- 7) Husova ul.



další obce

- 8) SKOČICE
- 9) PŘEŠTICE- ZASTÁVKA
- 10) ŽEROVICE



ilustrační obrázky

Řidiči se nemusí obávat toho, že by byli pokutováni za každé zjištěné překročení rychlosti. Radary jsou v ČR schvalovány s jednotnou odchylkou ± 3 km/h, pokud je zjištěná rychlost do 100 km/h, respektive ± 3 procenta při rychlostech nad 100 km/h. Rychloměry ve vozidlech by měly vždy ukazovat rychlost o několik kilometrů vyšší, než je rychlost skutečná, při dodržování rychlosti dle rychloměru nelze překročit zákonem stanovenou maximální rychlost vozidla. **Měření rychlosti zcela jistě nelze chápat pouze jako represivní opatření vůči řidičům. Jedná se v první řadě o opatření preventivní, které má za cíl zvýšení bezpečnosti v silničním provozu a zlepšení nepříznivé situace v dopravě.**

Bc. Pavel Hošťálek - ved. strážník